



Validating SHARE in France with other French surveys

Christelle Garrouste, Pascal Godefroy
and Anne Laferrère



Valider SHARE en France par comparaison avec d'autres enquêtes françaises

Christelle Garrouste (Université de
Padoue), Pascal Godefroy (Insee) and
Anne Laferrère (Insee et Crest)



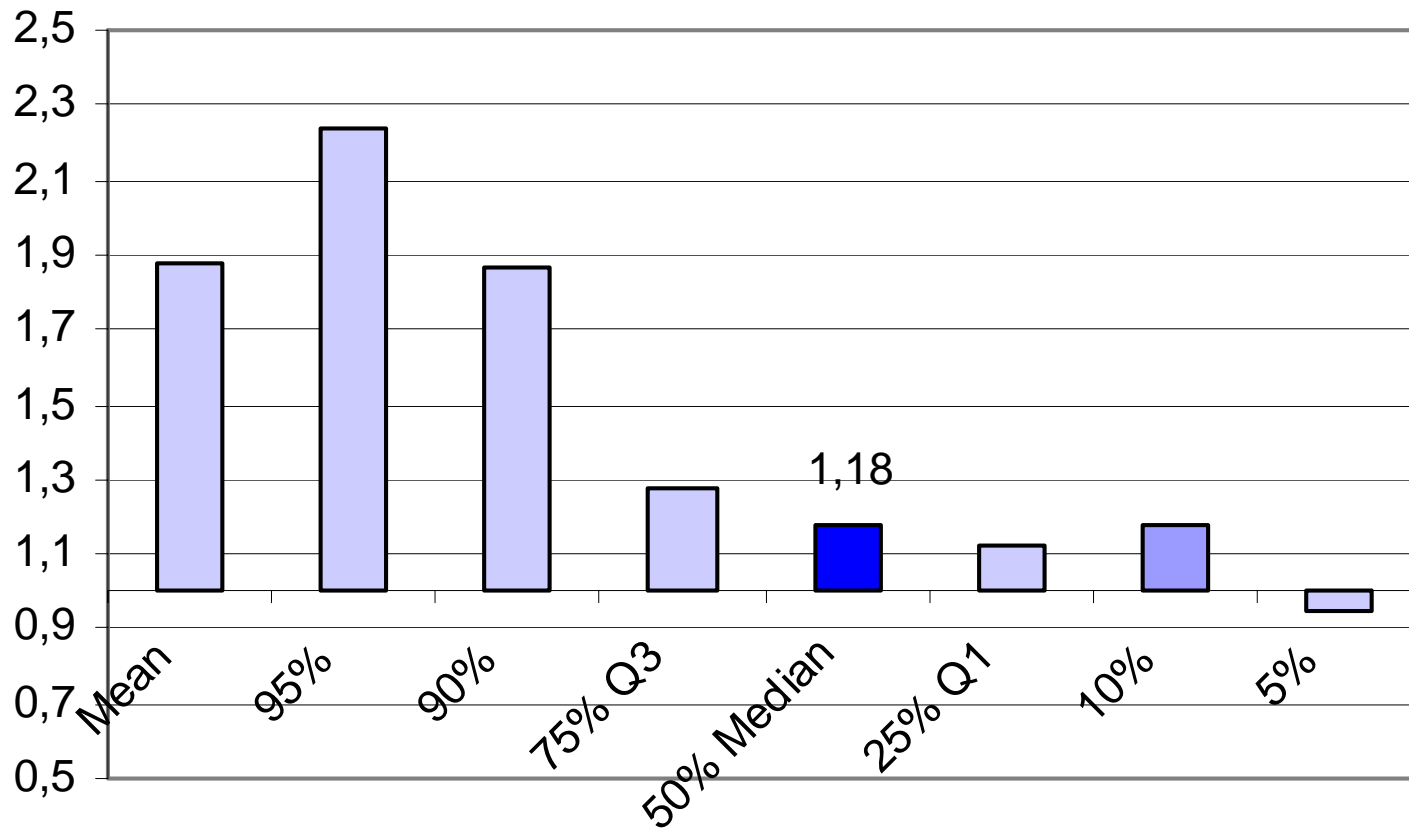
Qu'est ce que SHARE?

- **SHARE: *Survey of Health Ageing and Retirement in Europe***, enquête sur la Santé, le Vieillissement et la Retraite en Europe,
- Internationale (20.000 ménages, dans 13 pays), harmonisée « en amont »
- Longitudinale,
- Multidisciplinaire
Santé , Situation économique (travail, revenu, patrimoine), Réseaux sociaux

Motivation

- Quid de la possibilité d'une harmonisation « en amont » des enquêtes internationales?
- Effet de la taille de l'échantillon en France?
- En vague 1: problèmes en France sur les montants de revenu, consommation, patrimoine, loyer...
- Quid de la vague 2?

Ratio revenu d'activité SHARE vague 1 à INSEE BDF 2005



Motivation (suite)

- Les écarts touchent-ils les variables non quantitatives?
- S'ils touchent surtout le revenu, pourquoi?
 - Façon de poser les questions?
 - Taille de l'échantillon?
 - Valeurs manquantes?
 - Imputations?
 - Problèmes d'unité monétaire?
 - ...



Méthode

- Utiliser les enquêtes INSEE sur un champ comparables (les 50 ans et +):
SILC/SRCV 06, Enq. Logmt 02 et 06, BDF 05, Santé 02.
- Taille d'échantillon
- La façon de poser les questions
- Valeurs manquantes
- Imputations
- Unité monétaire...

Taille des échantillons: individus de 50 ans + et leur ménage

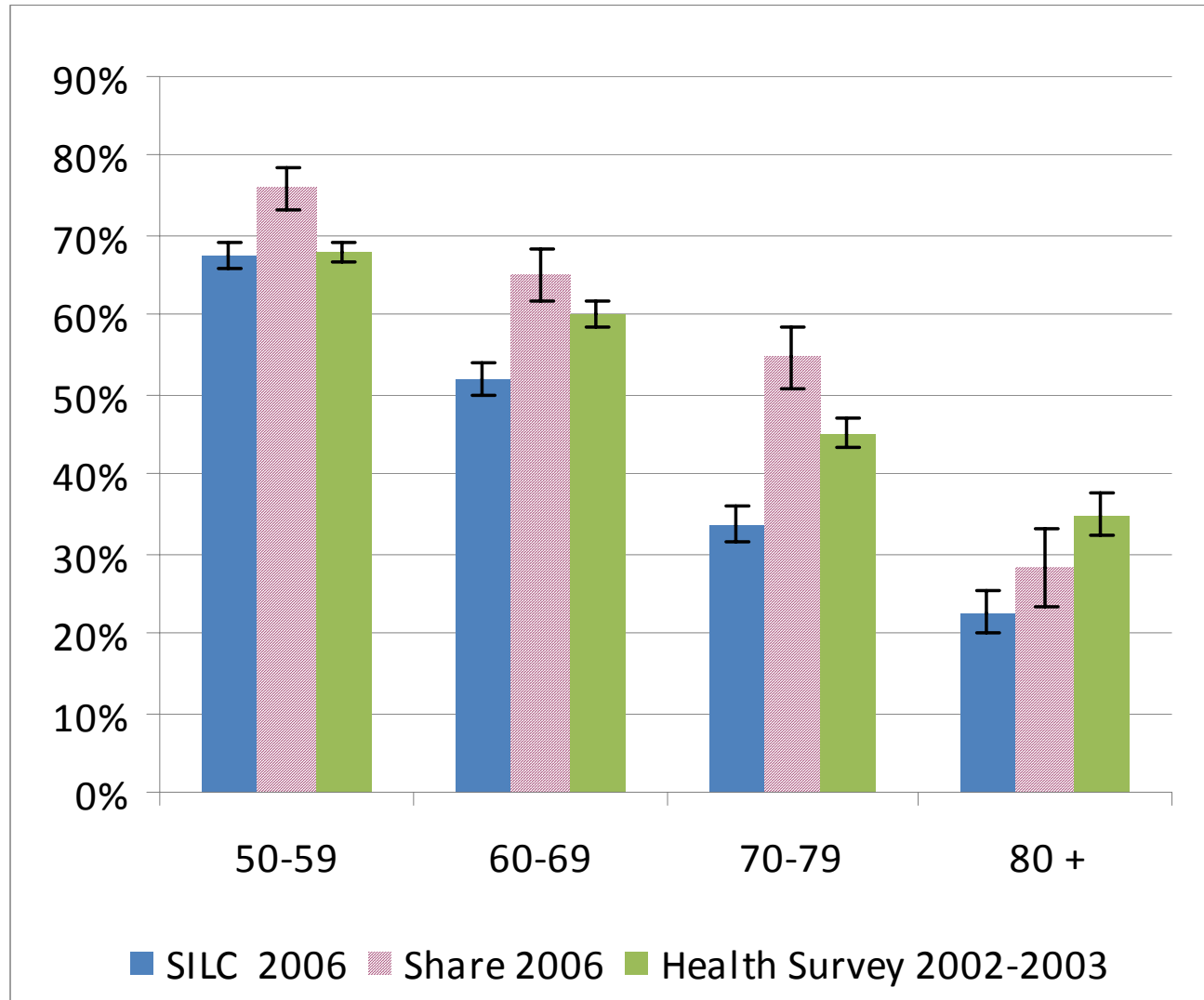
Share 2004/05	Ménage	2 111
	Ind 50+	3 287
Share 2006	Ménage	2 047
	Ind 50+	2 846
EL 2006	Ménage	17 134
	Ind 50+	26 860
EL 2002	Ménage	17 533
	Ind 50+	27 723
SRCV 2006	Ménage	5 669
	Ind 50+	8 636

Les questions de santé, taille, poids...

- Semblent OK!!!
- Pourquoi? Pas de problème de langue, ni de concept, ni de définition
- La taille en centimètres...

Le BMI moyen est le même dans SH v1 FR et à l'enquête Santé.

L'état de santé subjectif SRCV/SHARE/Santé





La façon de poser les questions : SHARE

- En 4 endroits du questionnaire
- Au niveau **individuel (stricto sensu)**
- en EP **Emploi et pension**, à la fois **réception/dernier montant mensuel** (si actif), et **réception/dernier montant annuel** (avant et après déduction)



La façon de poser les questions : SHARE

- En 4 endroits du questionnaire
- Au niveau **individuel (stricto sensu)**
 - en EP **Emploi et pension**, à la fois **réception/dernier montant mensuel** (si actif), et **réception/dernier montant annuel** (avant et après déduction)
- Au niveau **ménage**
 - en HH **Revenu du ménage**, rempli par le répondant ménage (revenu des non éligibles, transferts)



La façon de poser les questions : SHARE

- En 4 endroits du questionnaire
- Au niveau **individuel (stricto sensu)**
 - en EP **Emploi et pension**, à la fois **réception/dernier montant mensuel** (si actif), et **réception/dernier montant annuel** (avant et après déduction)
- Au niveau **ménage**
 - en HH **Revenu du ménage**, rempli par le répondant ménage (revenu des non éligibles, transferts)
 - En AS **Patrimoine**, rempli par le répondant **financier**, et en HO **Logement**, pour les loyers perçus



La façon de poser les questions : SHARE

- Question balai (en vague 2) sur « revenu mensuel global » à la fin de HH section, ne semble pas inclure les revenus du patrimoine.
- **Répétitions, pas de claire cohérence** de ce qu'on souhaite, ni de la façon dont le répondant peut savoir tout.
- **Rien pour un individu éligible non répondant**, du moins en vague 1.
- Après impôts (pb spécifique à la France)

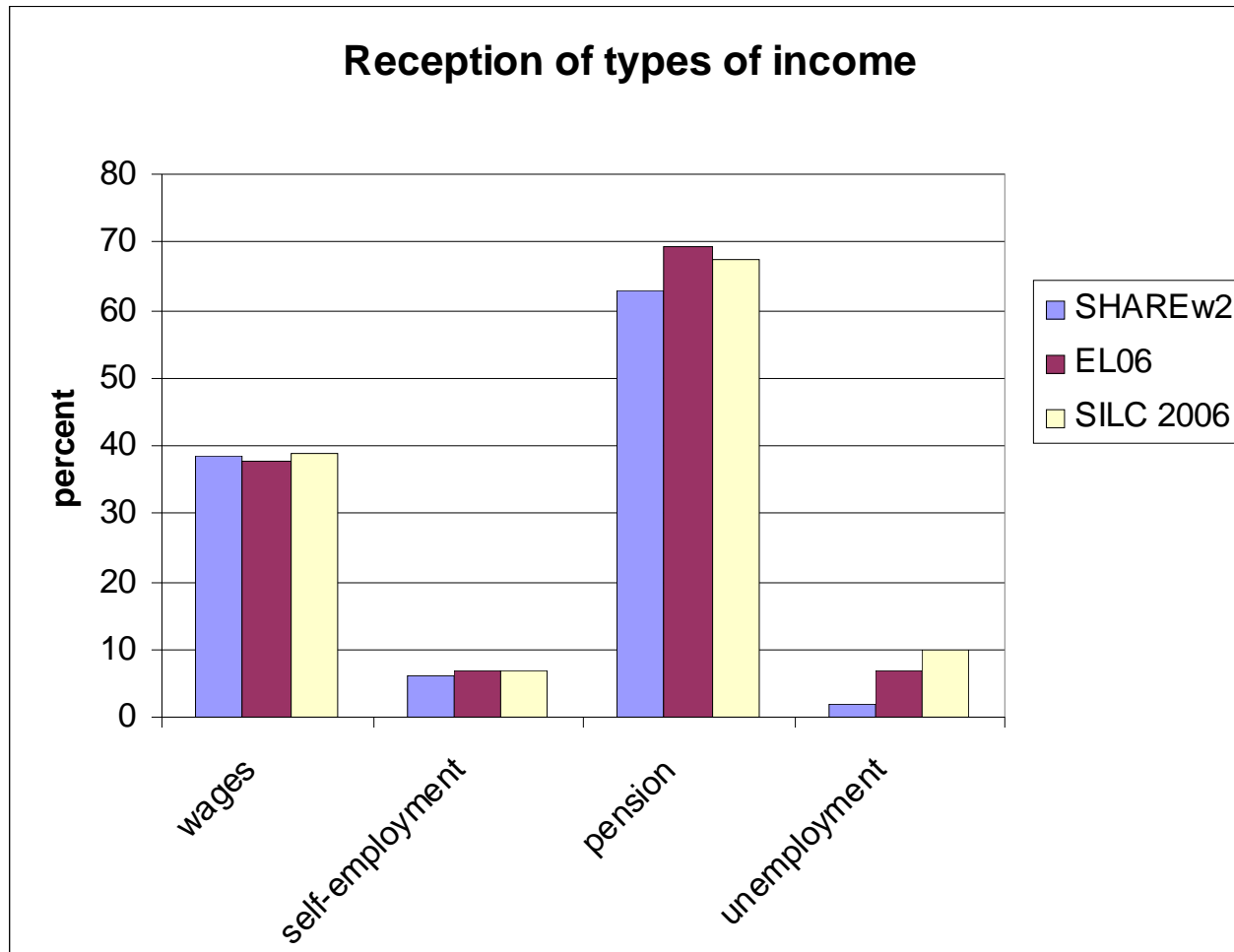
La façon de poser les questions : INSEE enquêtes “ordinaires” (EL)

- **A la toute fin du Q**, après une intro de motivation; d’abord sur la **réception** de chaque type de revenu, et quel individu les perçoit; ensuite les **montants de chaque type, sur les 12 derniers mois**;
- À un **informateur au niveau ménage**, qui peut répondre pour un autre membre du ménage
- **Contrôles de cohérence**, variables selon les enquêtes (approbation du revenu total estimé, comparaison avec loyers ou remboursement d’emprunt).

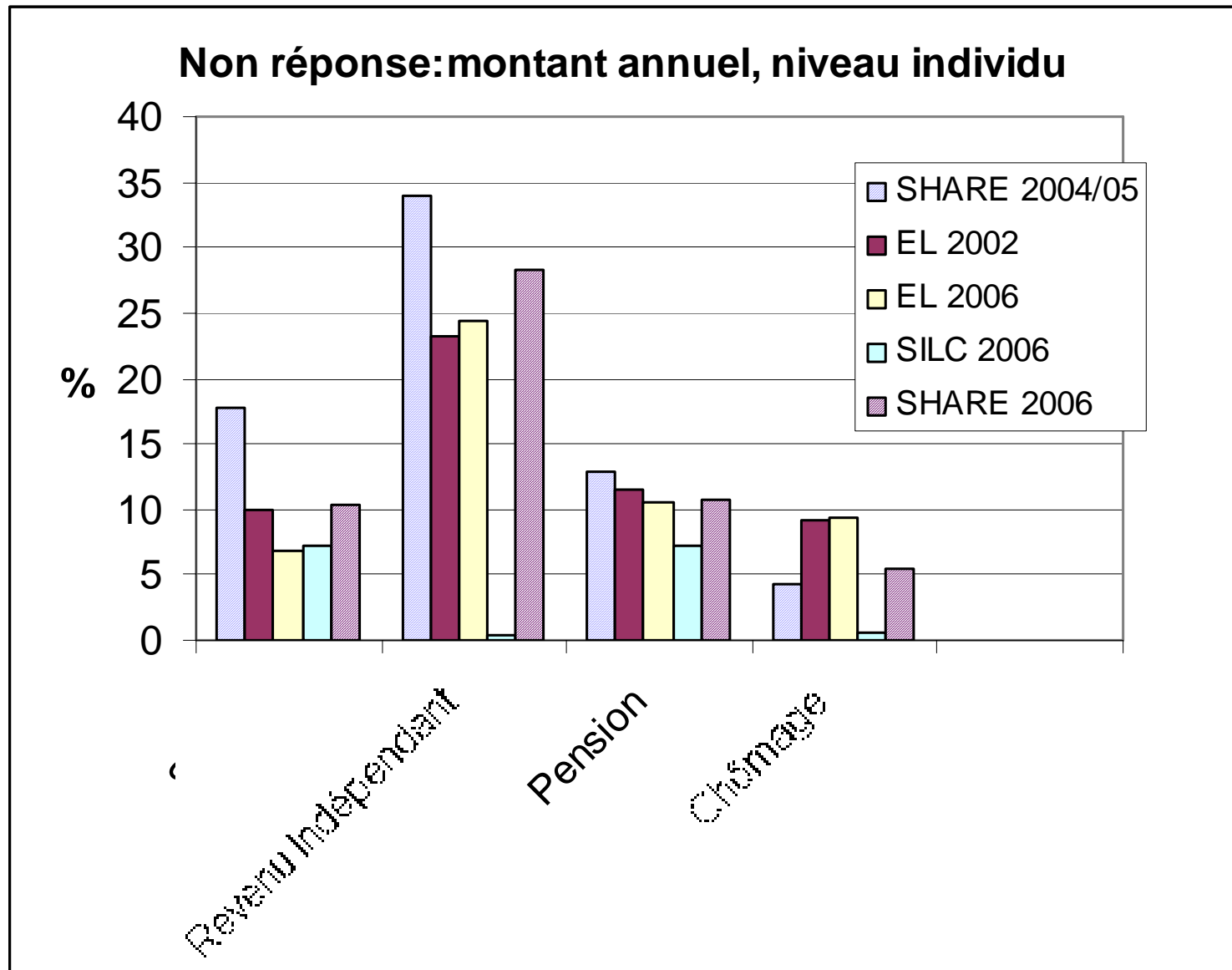
La façon de poser les questions : SILC

- Insistance sur le but de l'enquête, les revenus, et la nécessaire **coopération** du répondant. Utilisation de documents (feuille de paye, décl fiscale...).
- Même procédé: **réception** de chaque type de revenu, niveau individu et ménage, et qui les perçoit; puis **montants de chaque type, sur les 12 derniers mois**; à un répondant **ménage**.
- **Nombreux contrôles: internes, longitudinaux (marge intensive et extensive)**.
- Sinon: impossible d'interpréter l'évolution entre vagues.

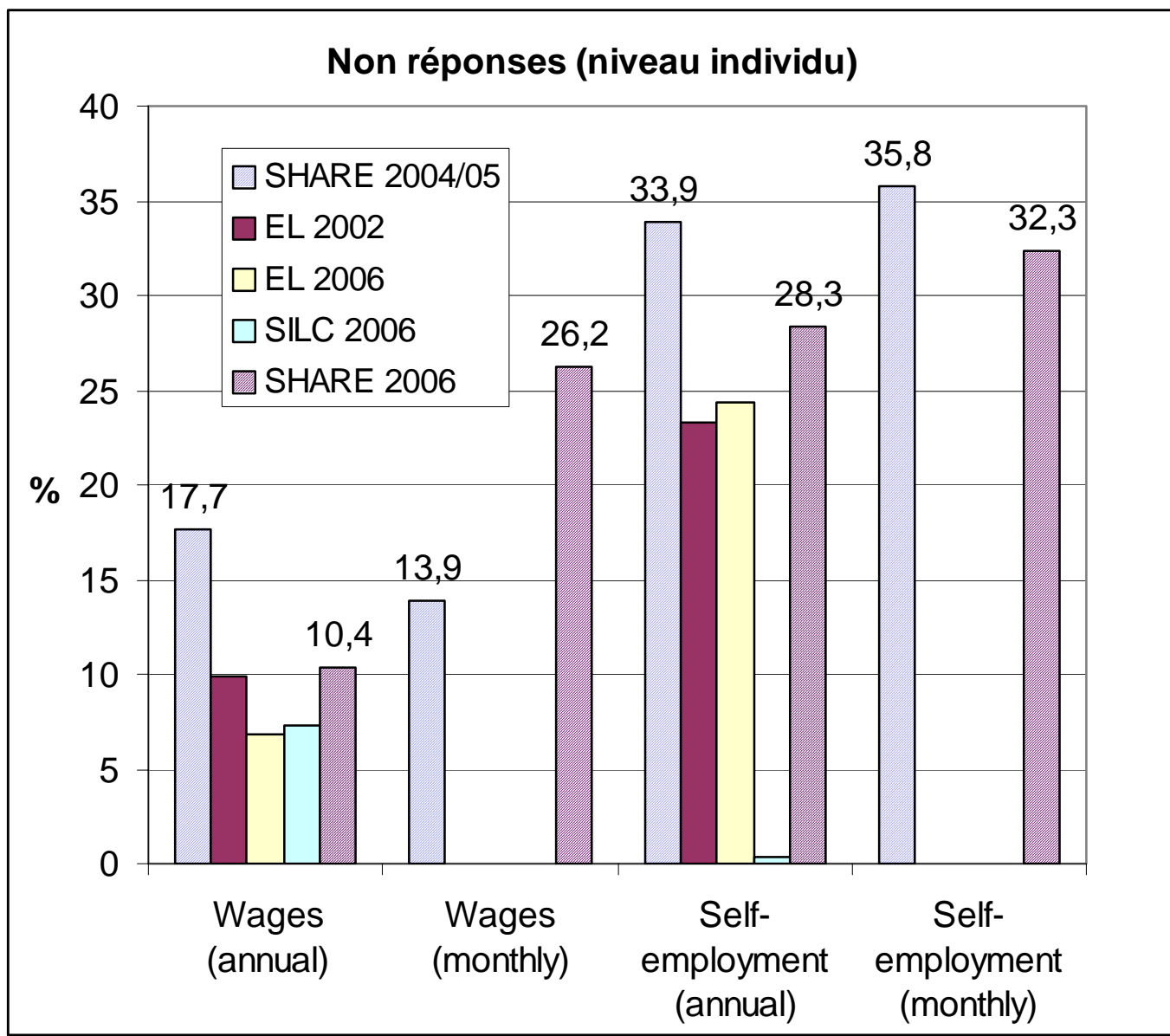
Niveau ménage: % réception salaire, revenu d'indépendant, pension, chômage



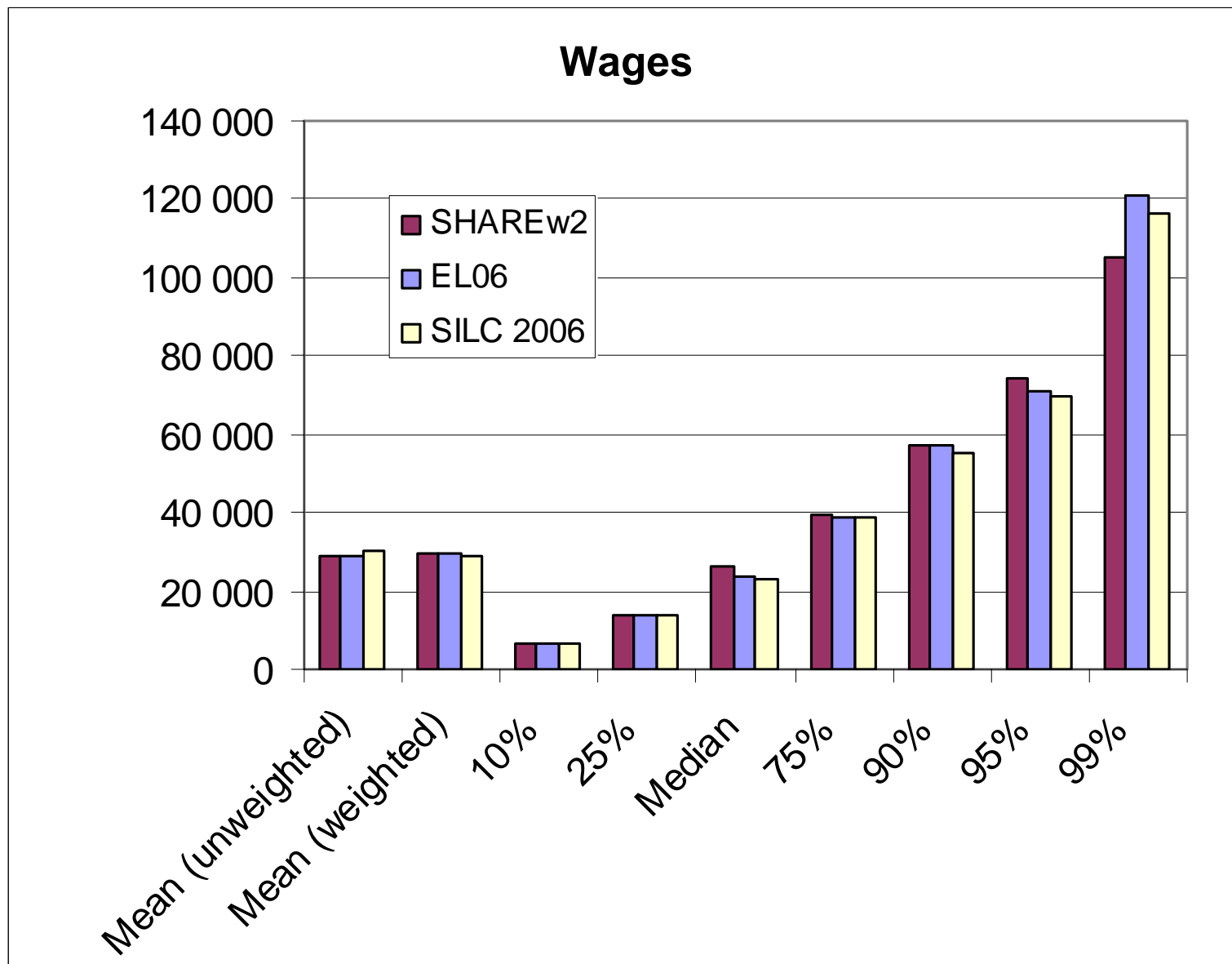
Non réponses (parmi les bénéficiaires)



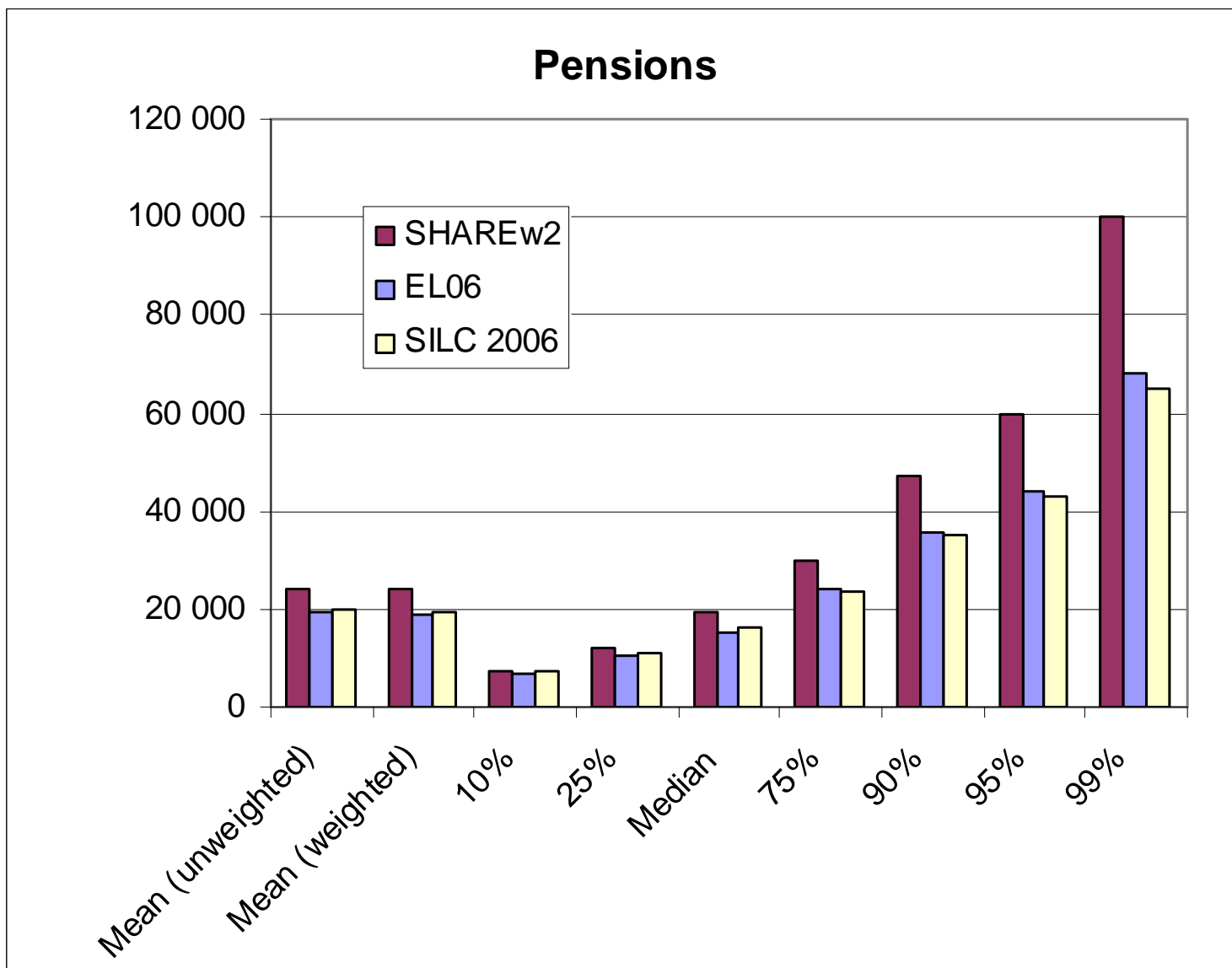
Comparaison mensuel/annuel (non réponses)



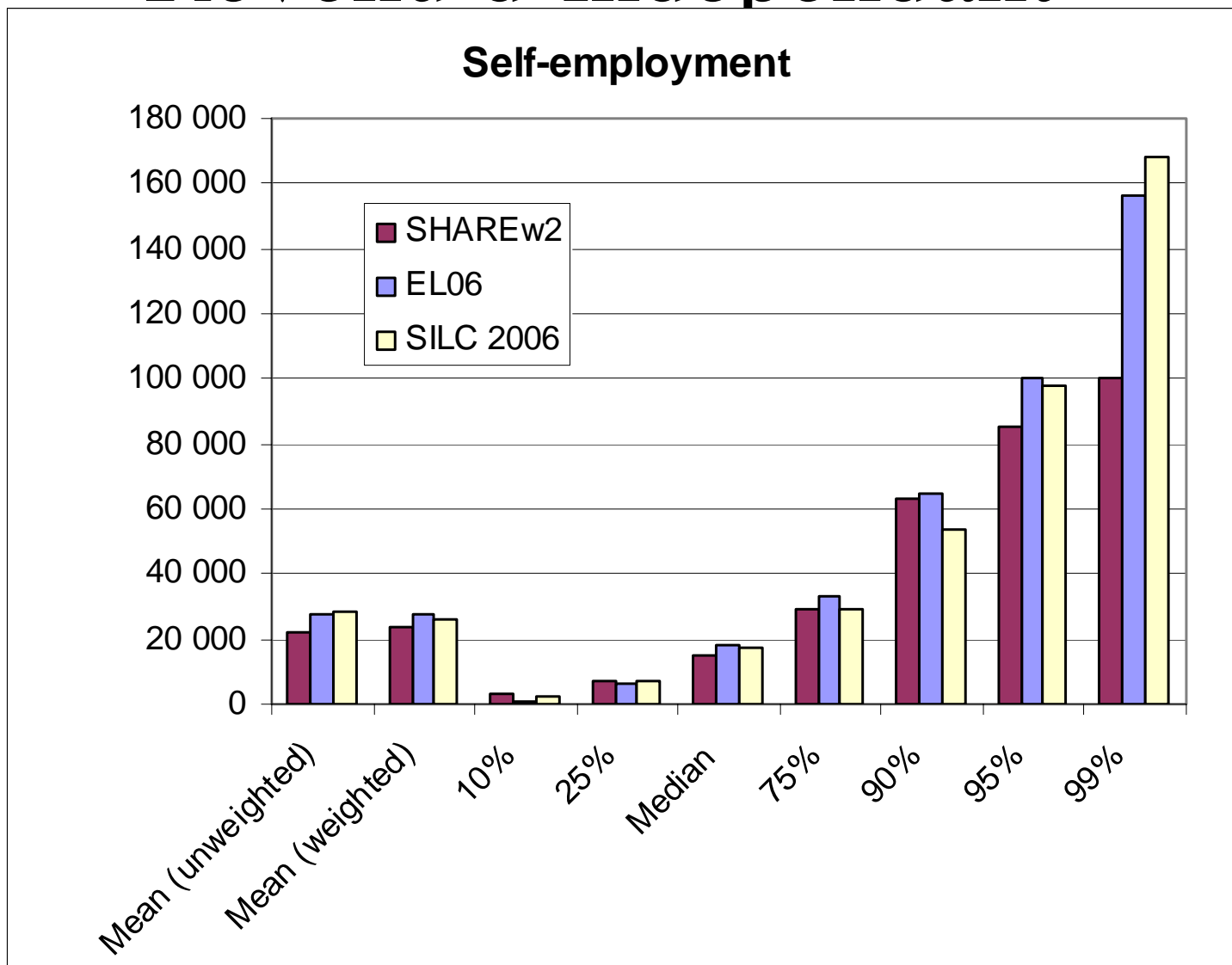
Salaires



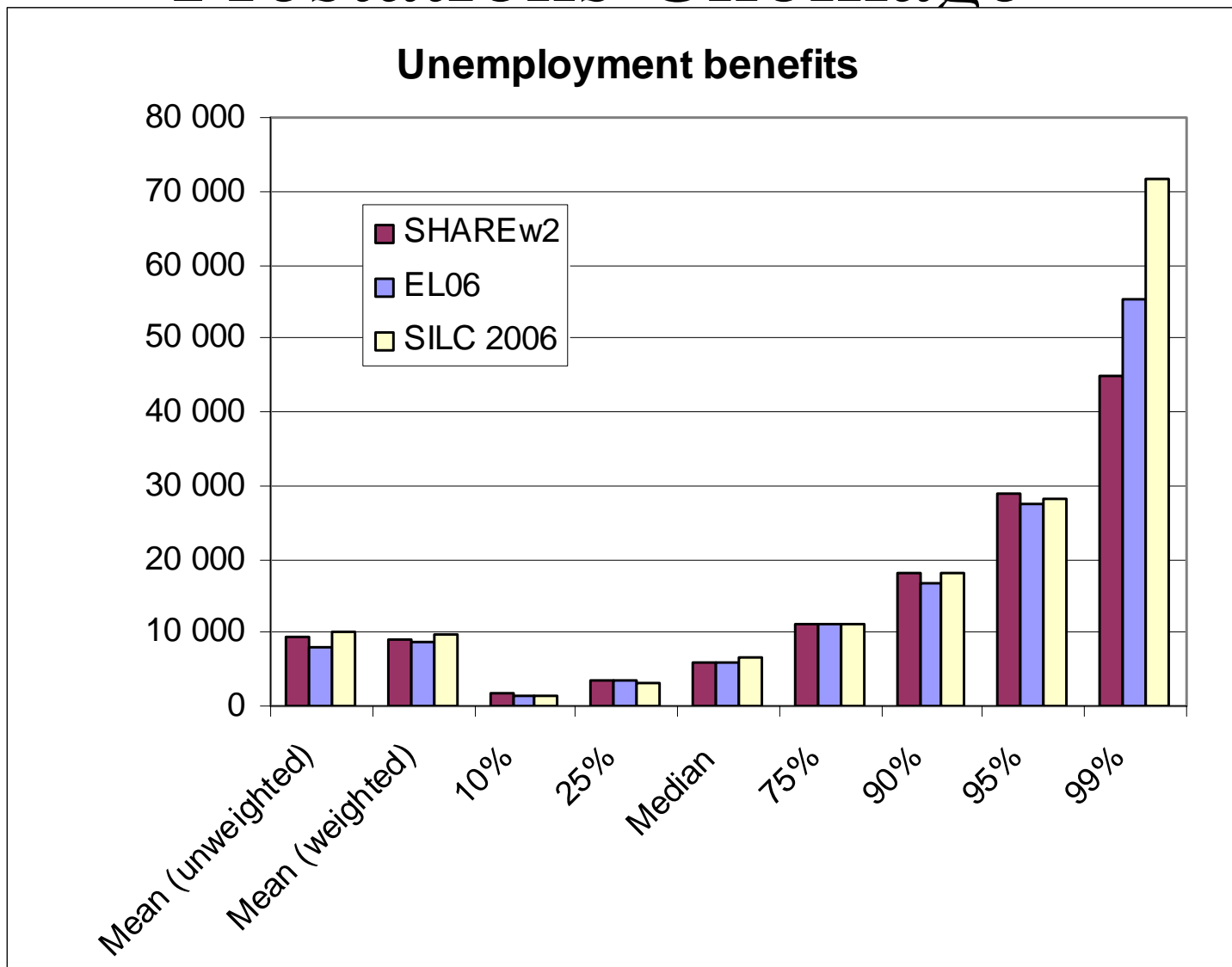
Pensions de retraite



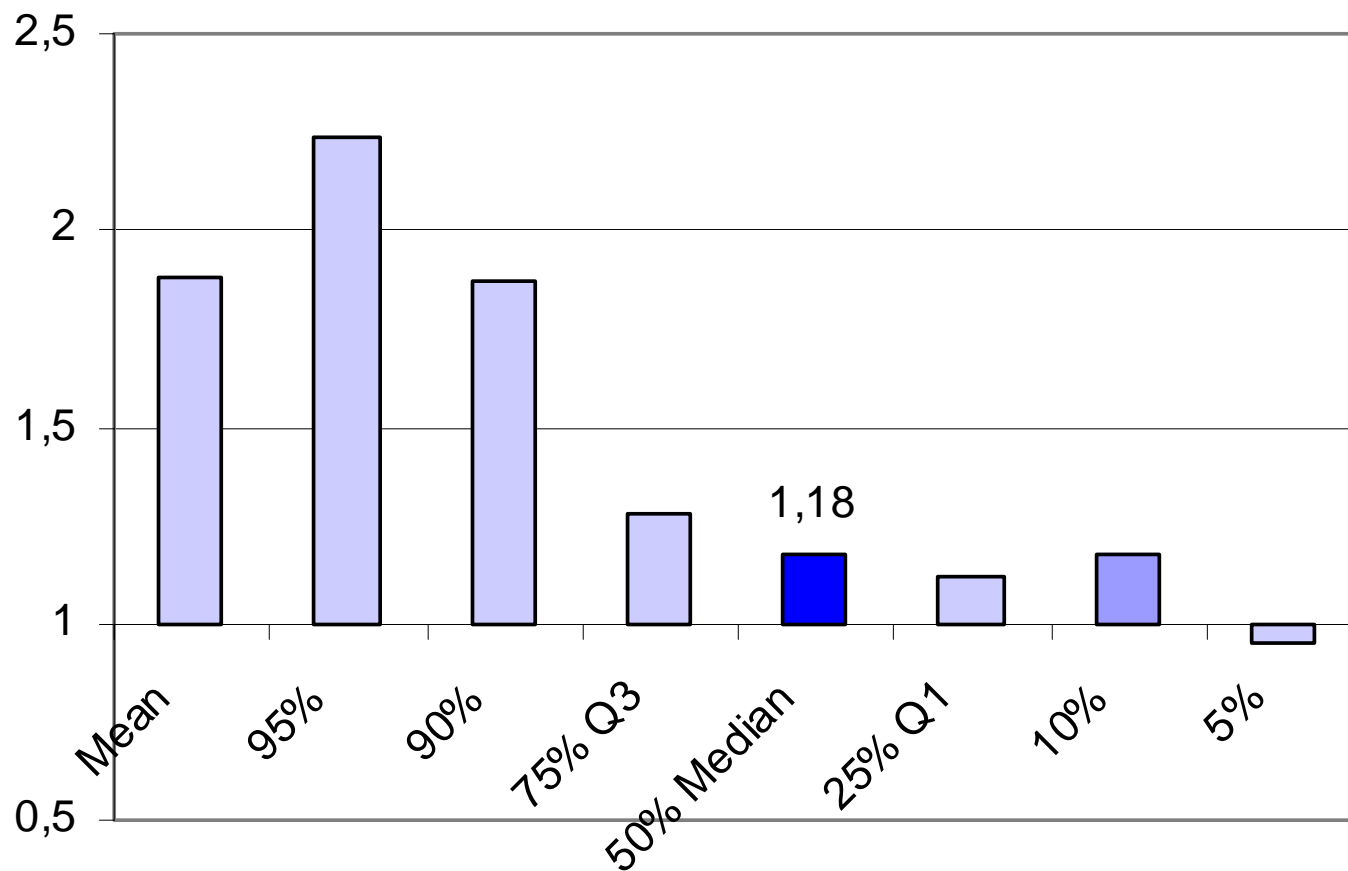
Revenu d'indépendant



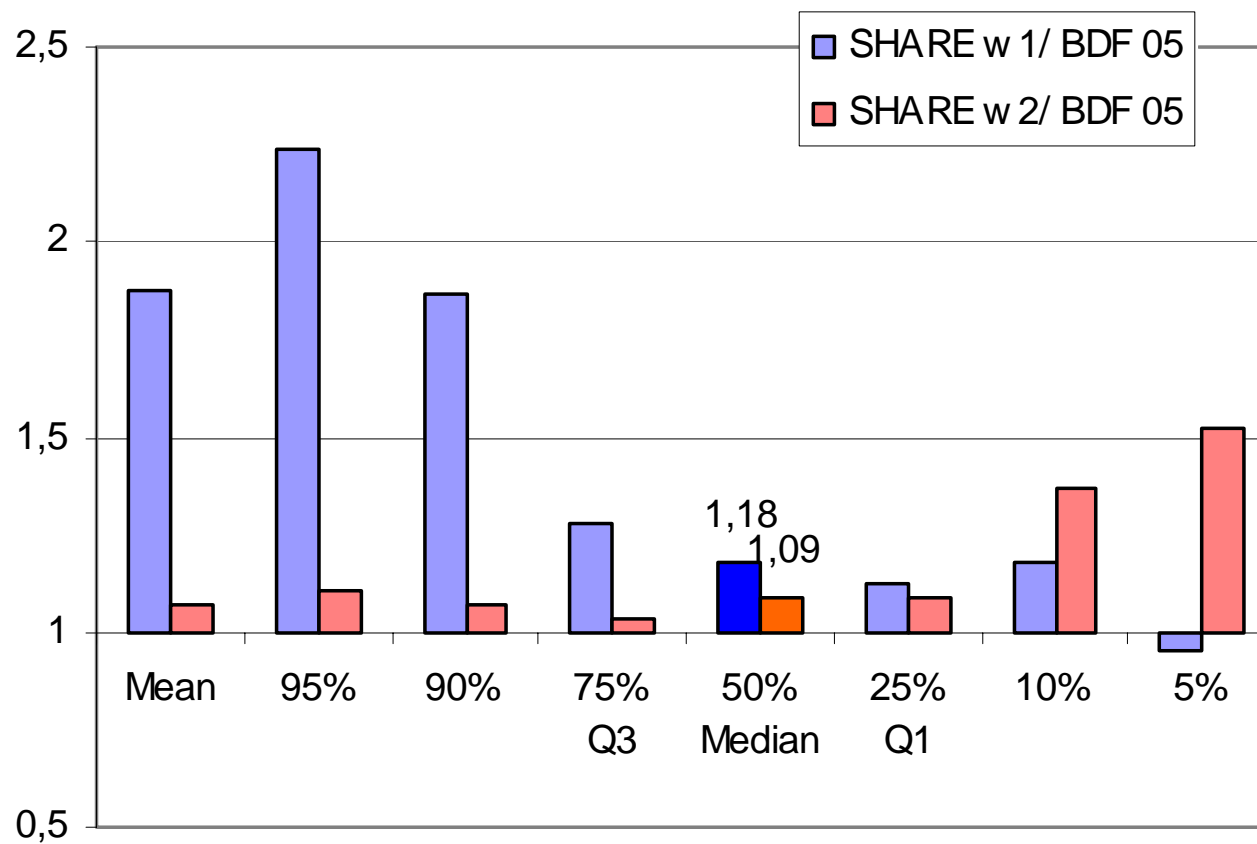
Prestations Chômage



Ratio revenu d'activité SHARE vague 1 à INSEE BDF 2005



Ratio revenu d'activité SHARE vagues 1 et à INSEE BDF 2005



SHARE vagues 1 et 2

- En vague 1, SHARE semble trop élevé, et de plus en plus quand on monte dans l'échelle des revenus (pb d'unité monétaire?)
- En vague 2, moins de problème, et pas la même régularité
- On pourrait manquer des riches plus mobiles?

Francs/Euros

- A l'enquête Logement 2006, 8% des 60-69 ans utilisent les francs pour le montant de leur retraite, 10% à 80 et +
 - D'autant plus que les montants sont plus élevés: « on achète le pain en euros et une voiture en francs » (Theulère, 08)
- Travail nécessaire de nettoyage des données avant imputation.

Conclusions pratiques

- SHARE: données de qualité malgré une taille d'échantillon faible
- Pistes d'amélioration pour le revenu:
 - Accepter un informateur ménage
 - Questions plus motivées, claires et cohérentes, moins redondantes
 - Introduire des contrôles?

Pistes futures

- Comparaisons sur les autres éléments de revenu
- Regarder combien répondent en tranches
- Profiter du travail d'imputation des non réponses dans SHARE et de leur analyse pour cibler les questions mal comprises?