

# L'impact de la crise sur les trajectoires professionnelles des jeunes

---

**Elisabeth Danzin**<sup>[1]</sup>  
**Véronique Simonnet**<sup>[2]</sup>  
**Danièle Trancart**<sup>[3]</sup>

JMS 2012, Paris

[1] Centre d'Etudes de l'Emploi

[2] Centre d'Etudes de l'Emploi, Ecole d'Economie de Paris et Université Paris 1 Panthéon-Sorbonne

[3] Centre d'Etudes de l'Emploi et Université de Rouen



# Objectif

---

- ❑ analyser les effets de la conjoncture économique sur les trajectoires d'emploi des jeunes de 15 à 29 ans dans une perspective longitudinale
- ❑ mobiliser les enquêtes emploi en continu depuis 2002 et suivre les nouveaux entrants 18 mois durant
- ❑ photographier l'ensemble des trajectoires professionnelles des jeunes à différentes périodes du temps et comparer les photographies
- ❑ distinguer la situation des hommes et des femmes et celle des non diplômés



# Plan

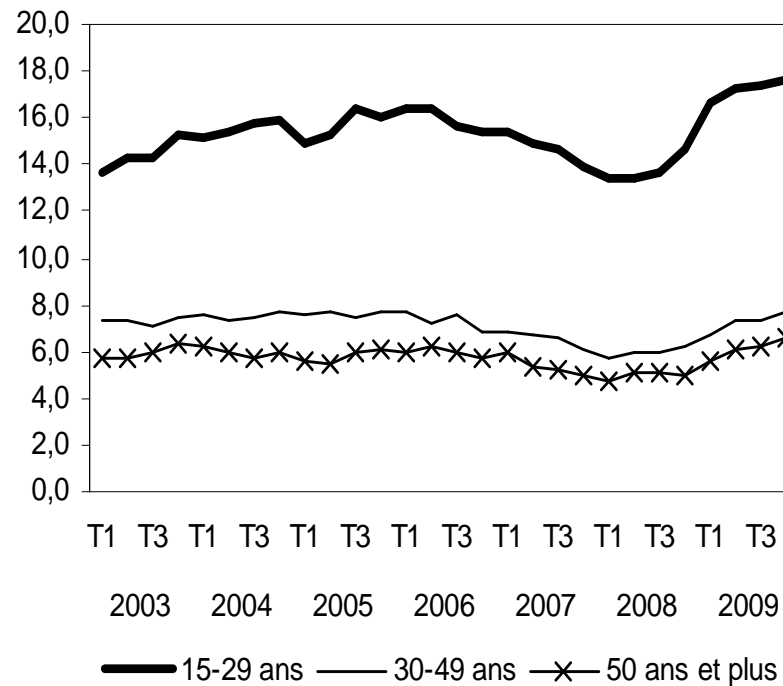
---

- L'emploi des jeunes en France : quelques constats
- Méthode d'analyse des séquences
- Application à l'étude des trajectoires professionnelles des jeunes à trois périodes de conjoncture économique différentes
  - Situation de l'ensemble des jeunes
  - Situation des hommes et des femmes
  - Situation des moins diplômés

# L'emploi des jeunes en France : quelques constats

- ◻ Sensibilité de l'emploi des jeunes aux variations conjoncturelles

Taux de chômage des jeunes

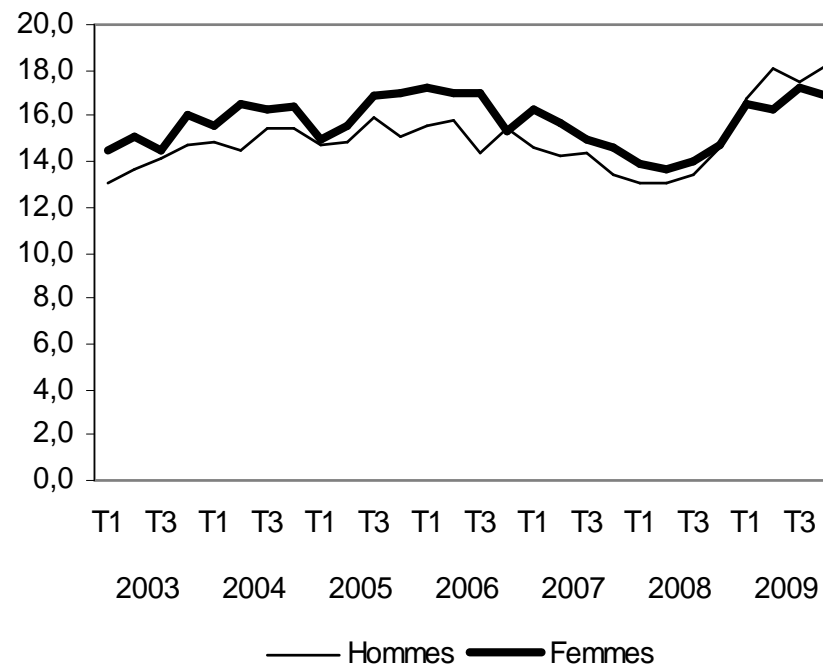


Source : Insee, enquêtes *Emploi* de 2003 à 2009, calculs des auteurs, corrigées de variations saisonnières (c.v.s.).

# L'emploi des jeunes en France : quelques constats

- diminution de l'écart entre le taux de chômage des hommes et celui des femmes
  - Rapprochement des deux taux depuis 2006 pour l'ensemble des hommes et des femmes
  - Dépassement de 1,3 point du taux de chômage des jeunes hommes par rapport à celui des jeunes femmes fin 2009

Taux de chômage des jeunes

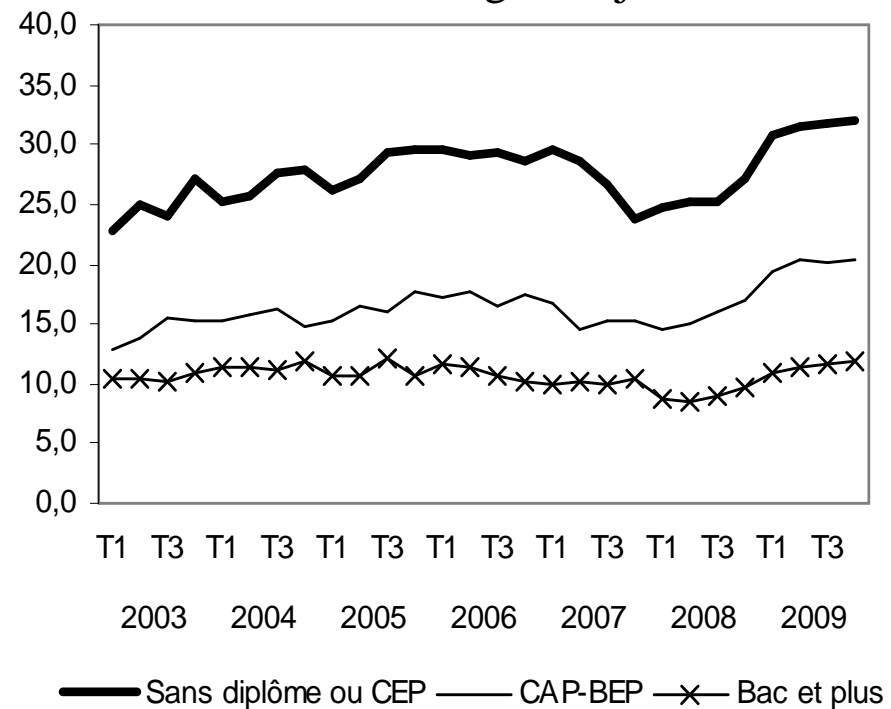


Source : Insee, enquêtes *Emploi* de 2003 à 2009, calculs des auteurs, corrigées de variations saisonnières (c.v.s.).  
Population des 15-29 ans

# L'emploi des jeunes en France : quelques constats

- Les jeunes sans diplôme sont plus exposés au risque de chômage

Taux de chômage des jeunes



Source : Insee, enquêtes *Emploi* de 2003 à 2009, calculs des auteurs, corrigées de variations saisonnières (c.v.s.).  
Population des 15-29 ans

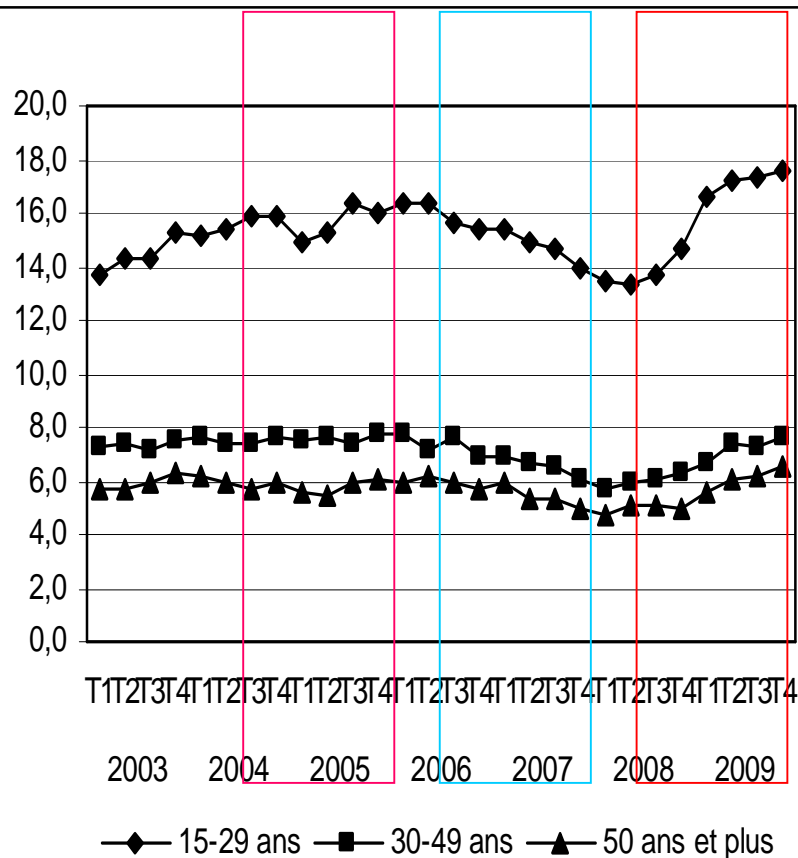


# Méthode d'analyse des séquences

---

- Constructions des bases, codages des états, pondérations
- Représentations graphiques
- Phénomènes d'attrition
- Indices synthétiques

# 3 cohortes de jeunes (15-29 ans)



suivies 18 mois (6 observations trim)

□ T3 2004 – T4 2005

« morosité » du MdT

□ T3 2006 – T4 2007

Reprise

□ T3 2008 – T4 2009

1ère période de la crise récente

Taux de chômage au sens du BIT





# Construction des bases

---

- Enquêtes Emploi en continu. Fenêtre d'observation de 6 trimestres pour un même individu. Observation des périodes d'emploi, de chômage et d'inactivité.
- 3 fenêtres d'observation ou cohortes qui débutent au 3<sup>ème</sup> trim 2004, 2006 et 2008 et se terminent au 4<sup>ème</sup> trim 2005, 2007 et 2009



# Codage des états

---

- Différentes représentations des situations vis-à-vis du marché du travail
  - 4 états : emploi, chômage, études et autre inactivité (E, C, Et, I)
  - 5 états : tps plein, tps partiel, C, Et, I
  - 6 états : CDI, CDD-interim, autres contrats précaires, C, Et, I
- Prise en compte de l'état « manquant » dans chaque configuration



# Les Tapis (Scherer, 2001)

---

Observation graphique et synthétique de toutes les transitions (y compris vers l'attrition).

On représente la trajectoire d'un individu composée de la succession des états observés par une ligne tracée avec une couleur différente par état.

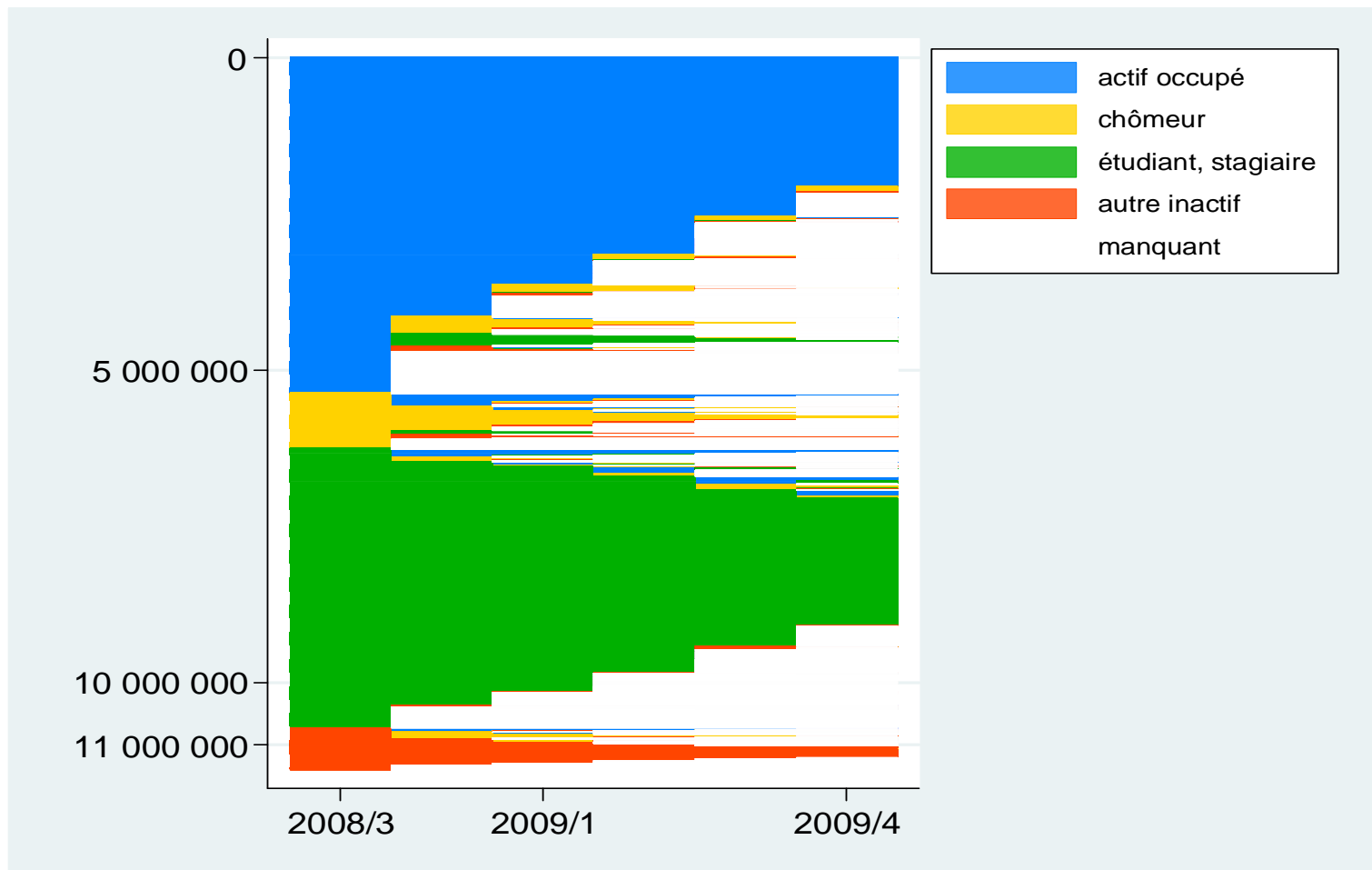
On superpose les lignes de tous les individus en ayant eu soin de les trier par l'état initial (par ex.) afin de regrouper les individus ayant eu des trajectoires similaires

Arbitrage en nombre d'observations et épaisseur du trait afin de ne pas surreprésenter le dernier état codé qui se superpose alors aux autres.

Comparaison possible de plusieurs périodes en présentant 100% de l'effectif de chaque période sur la même échelle

Typologies par agrégation des individus ayant les trajectoires les plus proches ( $\neq$  mesures de distances)

# Un exemple de tapis





# Les chronogrammes

---

- Les tapis donnent une bonne représentation des mouvements individuels mais ne permettent pas de chiffrer le pourcentage d'individus par état.
- Chronogramme : donne la répartition des différents états à chaque moment du temps.
  - Chronogrammes calculés ici sur les séquences complètes



# Attrition

---

- Tapis et chronogrammes réalisés sur des échantillons différents
  - Présents en première interrogation / présents aux six interrogations
  - Conciliables si l'attrition n'entraîne pas de déformations trop importantes
  - Comparer la structure des cohortes composées des séquences complètes et celles composées des séquences en première interrogation

# Ampleur de l'attrition

	Cohorte 1	Cohorte 2	Cohorte 3
Période de suivi	T3 2004 – T4 2005 (n=2 488)	T3 2006 – T4 2007 (n=2 423)	T3 2008 – T4 2009 (n=2 613)
Etudiants inclus			
Nombre d'individus en 1 <sup>ère</sup> interrogation (N)	11 239 642	11 350 055	11 284 920
Nombre d'individus en séquences complètes (n)	6 762 955	6 718 116	6 192 700
Taux d'attrition (en %)	39,8	40,8	45,1
Etudiants exclus			
Nombre d'individus en 1 <sup>ère</sup> interrogation (N)	5 860 629	6 225 497	5 898 091
Nombre d'individus en séquences complètes (n)	3 032 669	3 297 151	2 978 112
Taux d'attrition (en%)	48,2	47,0	49,5

Une attrition d'au moins 40% entraînant une forte réduction de la taille de l'échantillon

Pondération par le poids spécifique associé à la première interrogation

# Facteurs de l'attrition

(en %)	2004/3	2006/3	2008/3
<b>Étudiants inclus</b>			
<b>Par statut</b>	30,6	33,2	40,3
Étudiants	48,2	47,0	49,5
Études fini			
<b>Étudiants exclus</b>			
<b>Par sexe</b>	47,5	46,7	49,1
Hommes	49,0	47,3	49,9
Femmes			
<b>Par nationalité</b>	48,2	47,1	49,4
Français	50,4	46,5	50,7
Étrangers			
<b>Par diplôme</b>	45,1	48,7	50,0
Sans diplôme	44,4	42,4	53,4
CAP-BEP	50,9	48,1	47,6
Bac et plus			
<b>Par activité</b>	47,6	45,7	48,5
Actifs occupés	56,7	48,2	57,1
Chômeurs	42,1	53,3	48,2
Inactifs			
<b>Par temps de travail</b>	47,9	46,1	49,1
Temps complet	45,1	43,5	44,4
Temps partiel			
<b>Par statut de l'emploi</b>	46,0	44,6	46,3
CDI	51,5	50,7	55,9
CDD ou intérim	55,1	40,4	49,0
Autres précaires <sup>b</sup>			
<b>Totale</b>	48,2	47,0	49,5

L'attrition touche plus les personnes ayant terminé leurs études, les chômeurs et les précaires



# Biais liés à l'attrition

En %	2004/3			2006/3			2008/3		
	(1)	(2)	(1)-(2)	(1)	(2)	(1)-(2)	(1)	(2)	(1)-(2)
<b>Étudiants inclus</b>									
<b>Par statut</b> Études pas finies	37	43,7	-6,7***	36,1	41,8	-5,7***	39,3	43,8	-4,5***
<b>Étudiants exclus</b>									
<b>Par sexe</b> Hommes	51,1	51,8	-0,7	49,6	49,9	-0,3	49,8	50,2	-0,4
<b>Par diplôme</b> Sans diplômes CAP-BEP Bac et plus	19,9 23,1 57,1	21,1 24,8 54,2	-1,2 -1,7 2,9	22,5 20,3 57,2	21,8 22,1 56,1	0,7 -1,8 1,1	19,0 25,2 55,8	18,8 23,3 58,0	0,2 1,9 -2,2
<b>Par nationalité</b> Français	96,6	96,8	-0,2	94,2	94,1	0,1	94,8	94,9	-0,1
<b>Par activité</b> Actifs occupés Chômeurs Inactifs	74,5 14,2 11,4	75,4 11,9 12,7	-0,9 2,3 -1,3	73 14,8 12,2	74,8 14,4 10,8	-1,8 0,4 1,4	76,6 12,5 11,0	78,1 10,6 11,3	-1,5 1,9 -0,3
<b>Par temps de travail</b> Temps complet Temps partiel	65,5 8,9	66,0 9,5	-0,5 -0,6	62,6 10,4	63,7 11,1	-1,1 -0,7	66,6 10,0	67,2 11,0	-0,6 -1
<b>Par statut</b> CDI CDD ou intérim Autres précaires	54,9 16,2 14,2	57,3 15,2 11,9	-2,4 1 2,3	53,7 15,9 14,7	56,1 14,8 14,4	-2,4 1,1 0,3	57,5 16,4 12,5	61,1 14,3 10,6	-3,6 2,1 1,9



# Indices synthétiques

---

- Types de trajectoires (en %)
  - De 1 à 5 états manquants
  - Emploi permanent
  - Inactivité permanente
  - Chômage permanent
  - Autre
  
- Types de trajectoires (en %)
  - Séquences composées d'1 état
  - Séquences composées de 2 états
  - Séquences composées de 3 états
  - Séquences composées de 4 états

# Trajectoires professionnelles des jeunes et crise (résultats)

---

- 3 cohortes de jeunes (15-29 ans)
  - T3 2004 – T4 2005
  - T3 2006 – T4 2007
  - T3 2008 – T4 2009
- Transitions de tous les jeunes entre études, emploi, chômage et inactivité
- Transitions des H et F ayant fini les études entre emploi, chômage et inactivité
  - Sans diplôme, CAP-BEP, Bac et plus
- Transitions des H et F sans diplôme entre temps complet, temps partiel, chômage et inactivité et entre CDD, CDI, chômage et inactivité

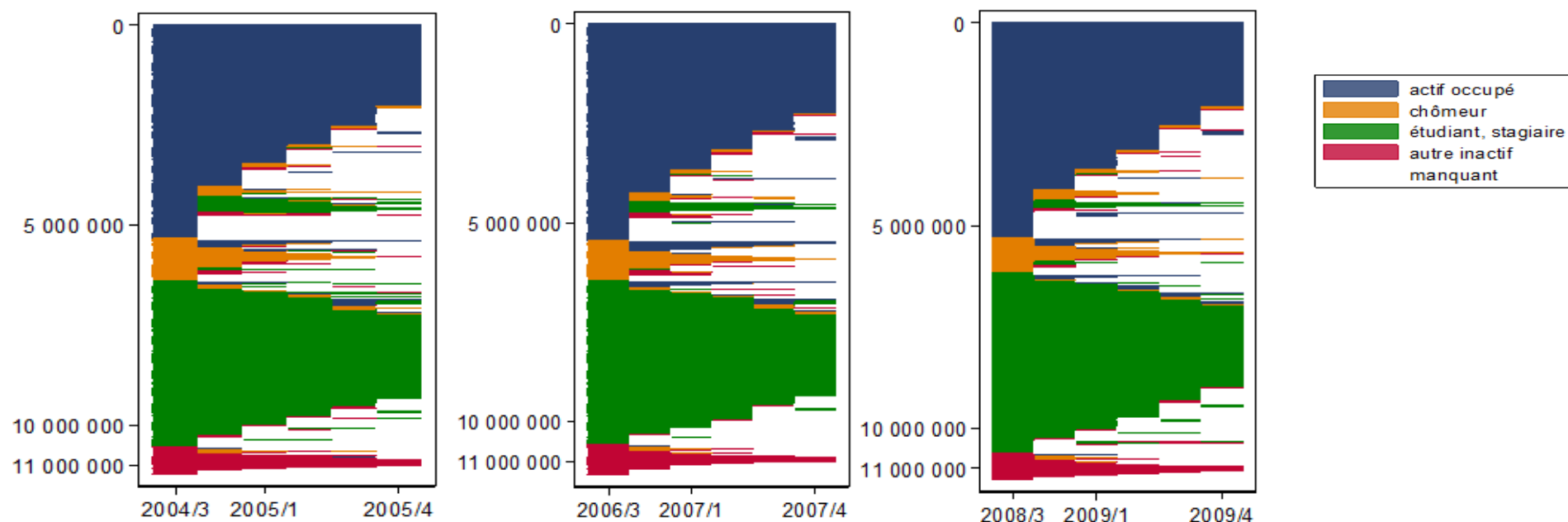


# Transitions entre emploi, chômage, études et inactivité

---

- La période d'embellie (2006-2007) est caractérisée par un développement des transitions, en particulier du chômage ou des études vers l'emploi, alors que la période de crise (2008-2009) est marquée par une raréfaction des transitions à l'exception de celles qui vont de l'emploi vers le chômage.
- Cependant la période 2008-2009 n'est pas marquée par une situation inédite des jeunes sur le marché du travail. Les transitions du chômage vers l'emploi sont en effet comparables en 2008-2009 à ce qu'elles étaient en 2004-2005.

# Ensemble des jeunes (15-29 ans)



Chronogrammes:

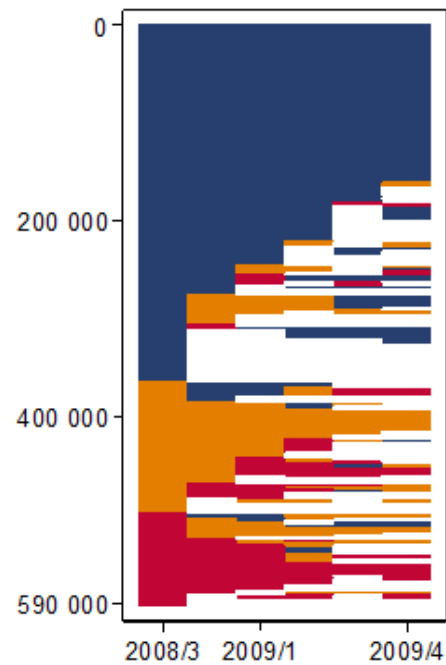
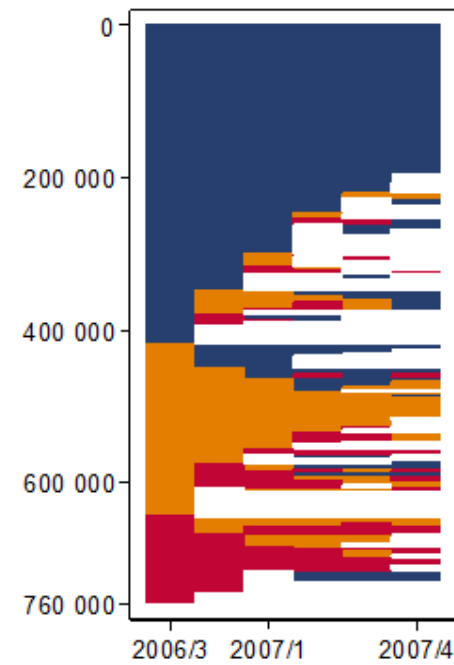
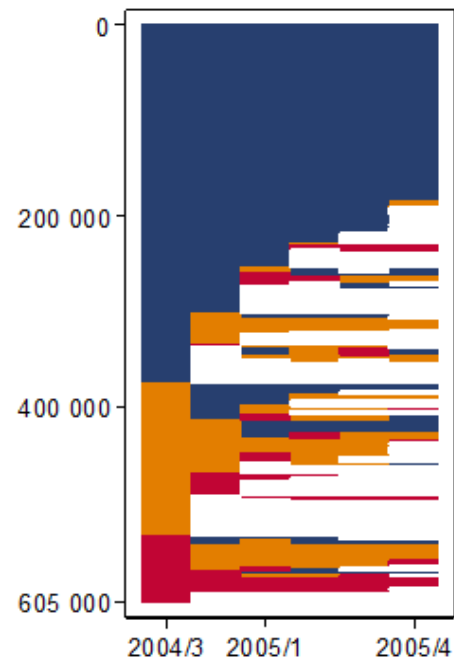
Proportion d'étudiants en fin de période rapportée à l'ensemble des trajectoires complètes : 39% en 2005; 36% en 2007; 37% en 2009



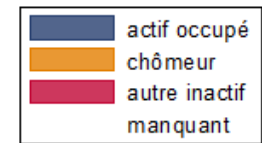
## Transitions de H et F sans diplôme entre emploi, chômage et inactivité

---

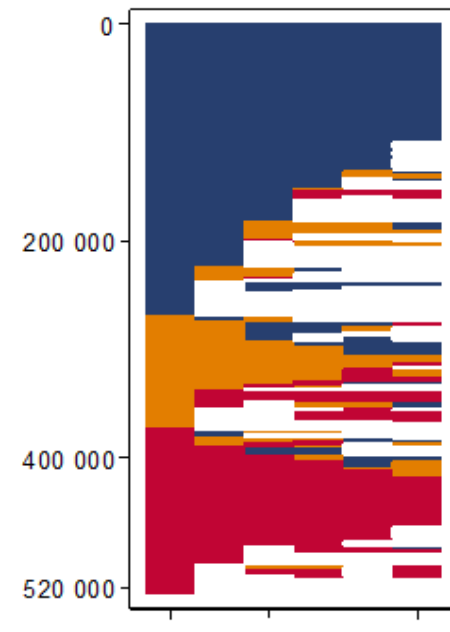
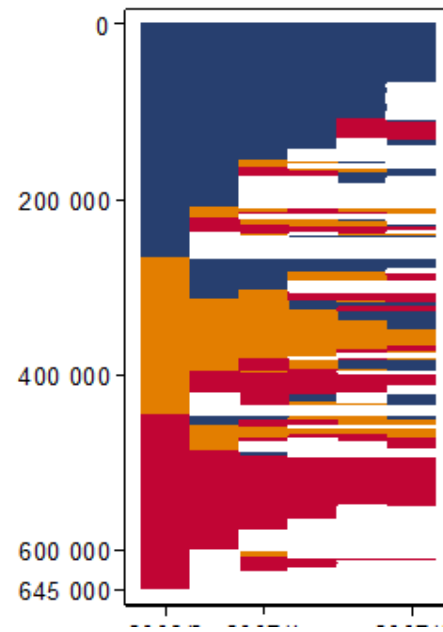
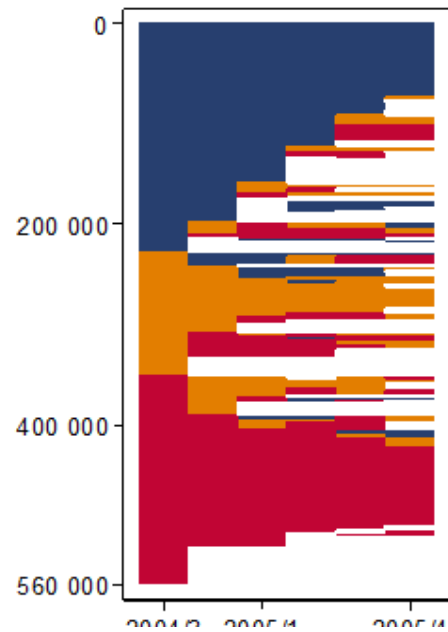
- Si la crise (2008-2009) n'a pas eu de répercussion notable sur les trajectoires de l'ensemble des jeunes, on observe une évolution très contrastée de la situation des hommes et des femmes.
- Les jeunes femmes ont plus profité de l'embellie des années 2006-2007 que les jeunes hommes et moins pâti de la crise.
- Constat amplifié pour les jeunes ne possédant aucun diplôme (ou aucun autre que le D.N.B), ce qui invite à préciser leur situation.



## Hommes



## Femmes





# Transitions de H et F sans diplôme entre emploi, chômage et inactivité

---

## □ Hommes:

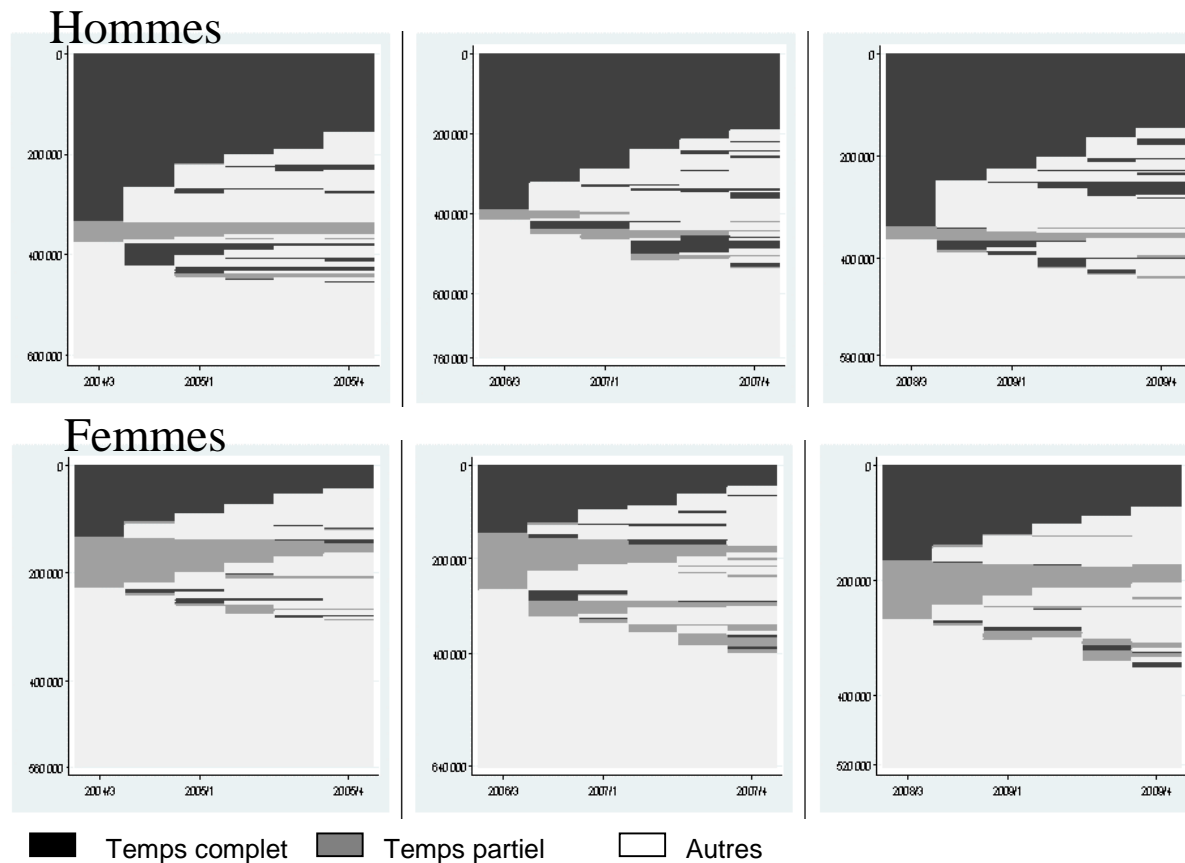
- Transitions chômage-emploi plus importantes en 2004-2005 qu'en 2006-2007 et 2008-2009
- Chômage permanent très présent en 2006-2007 et 2008-2009
- Augmentation de l'inactivité sur la période

## □ Femmes :

- Diminution de l'inactivité sur la période
- Nbs transitions chômage-emploi en 2006-2007
- Part de l'emploi permanent très importante en 2008-2009



# Transitions de H et F sans diplôme entre temps plein, temps partiel, chômage et inactivité



Les écarts de taux d'emploi à temps partiel entre hommes et femmes s'accroissent en 2006 :

La part du temps partiel augmente pour les femmes alors qu'elle baisse pour les hommes

A partir de 2008, la part du temps partiel augmente surtout pour les hommes



# Conclusion

---

- ❑ Amélioration de la situation de l'emploi des jeunes femmes au détriment de la qualité de leur emploi : le différentiel de taux d'emplois précaires et à temps partiel entre femmes et hommes s'est amplifié, entre 2006 et 2009, surtout pour les jeunes sans diplôme.
- ❑ Au final, une crise, jusqu'en décembre 2009 qui affecte différemment les jeunes hommes et les jeunes femmes avec une forme d'ajustement entre temps partiel et sans emploi différente selon les sexes.
- ❑ Toutefois, il semble que 2010 et 2011 aient modifié ces constats : les taux de chômage par sexe se sont, en 2010, à nouveau inversés.