



LA DÉFINITION DES MÉNAGES DANS LES ENQUÊTES FRANÇAISES

Comment tenir compte des multi-résidences ?

XI^{èmes} Journées de Méthodologie Statistique

Cité internationale universitaire de Paris

SESSION 26 : COLLECTE 3. Président : Stéfan Lollivier

26 janvier 2012

Laurent Toulemon, toulemon@ined.fr

Thomas Denoyelle, thomas.denoyelle@insee.fr

La définition des ménages dans les enquêtes françaises



- La multi-résidence en France
 - Mode d'observation dans les enquêtes de l'Insee
 - La fréquence de la multi-résidence
- Multi-résidence et situation familiale
 - Personnes seules, familles monoparentales
 - Situation familiale des enfants
- Multi-résidence et niveau de vie
 - Comment tenir compte des multi-résidents ?
- Conclusion

Repérer les situations de multi-résidence



- Une nouveauté introduite dans les enquêtes de l'Insee en 2004
 - Des nouvelles questions
- Logements, ménages, individus : des appartenances multiples
 - Nouvelles définitions
- Trois manières d'aborder la multi-résidence
 - Comptage et pondération des individus
 - Situations concrètes de multi-résidence
 - Modifier toutes les catégories ?

La liste des habitants du logement

- Toutes les personnes qui vivent habituellement dans le logement
 - Même si elles vivent aussi ailleurs
 - (A0) « Nous allons tout d'abord faire la liste des personnes qui vivent habituellement ici et les décrire rapidement »
 - (A9) « Y-a-t-il quelqu'un d'autre qui vit habituellement ici, même si ce n'est pas régulier et qu'il vit aussi ailleurs ? »
 - *Pour l'enquêteur : si le répondant hésite à ajouter un autre habitant dans la liste, spécifiez qu'un habitant doit au moins vivre un mois (environ) dans l'année dans le logement pour être signalé.*
 - • 1. oui → On recommence le Bloc A pour PRENOM
 - • 2. non, personne
- Les relations familiales entre ces personnes
 - « Matrice des liens » très complète (entre tous les individus)

La liste des habitants du logement

- Logements, ménages, individus
 - Ménage = toutes les personnes qui font budget commun
 - Plusieurs ménages dans un logement
 - Un ménage à cheval sur plusieurs logements
- Pour chaque individu, des informations sur tous ses logements habituels
 - (A12) PRENOM réside-t-il(elle) aussi ailleurs [de temps en temps] ?
 - En cas d'un autre logement, s'agit-il d'un logement collectif ou ordinaire, combien de personnes y vivent, quelles relations familiales avec ces personnes, combien de temps la personne y passe...
- Presque les mêmes questions dans toutes les enquêtes
 - Avec cependant des variantes, des modifications

- 1. Comptage et pondération des individus
 - Un individu ayant deux logements a deux fois plus de chances d'apparaître dans l'échantillon
 - Son poids doit donc être divisé par deux
- Difficulté : le deuxième logement pouvait-il faire partie de l'échantillon ?
 - Enquêtes en « ménages ordinaires »
- 2. Décrire précisément les situations
 - En tenant compte des deux logements
 - Par exemple pour les enfants, pour les couples

- 3. Modifier toutes les catégories habituelles ?
 - Une famille monoparentale
 - Quand les enfants résident aussi ailleurs
 - Quand le parent gardien vit partiellement en couple
 - Une personne seule
 - Avec un seul logement, parfois seule
 - Avec plusieurs logement, toujours seule dans tous ses logements, ou parfois seule dans au moins un logement
 - Niveau de vie des ménages
 - Qui apporte, qui dépense, dans quelles proportions ?

Les données disponibles, 2006-2010



- Des effectifs considérables : 600 000 personnes
→ Soit un centième de la population

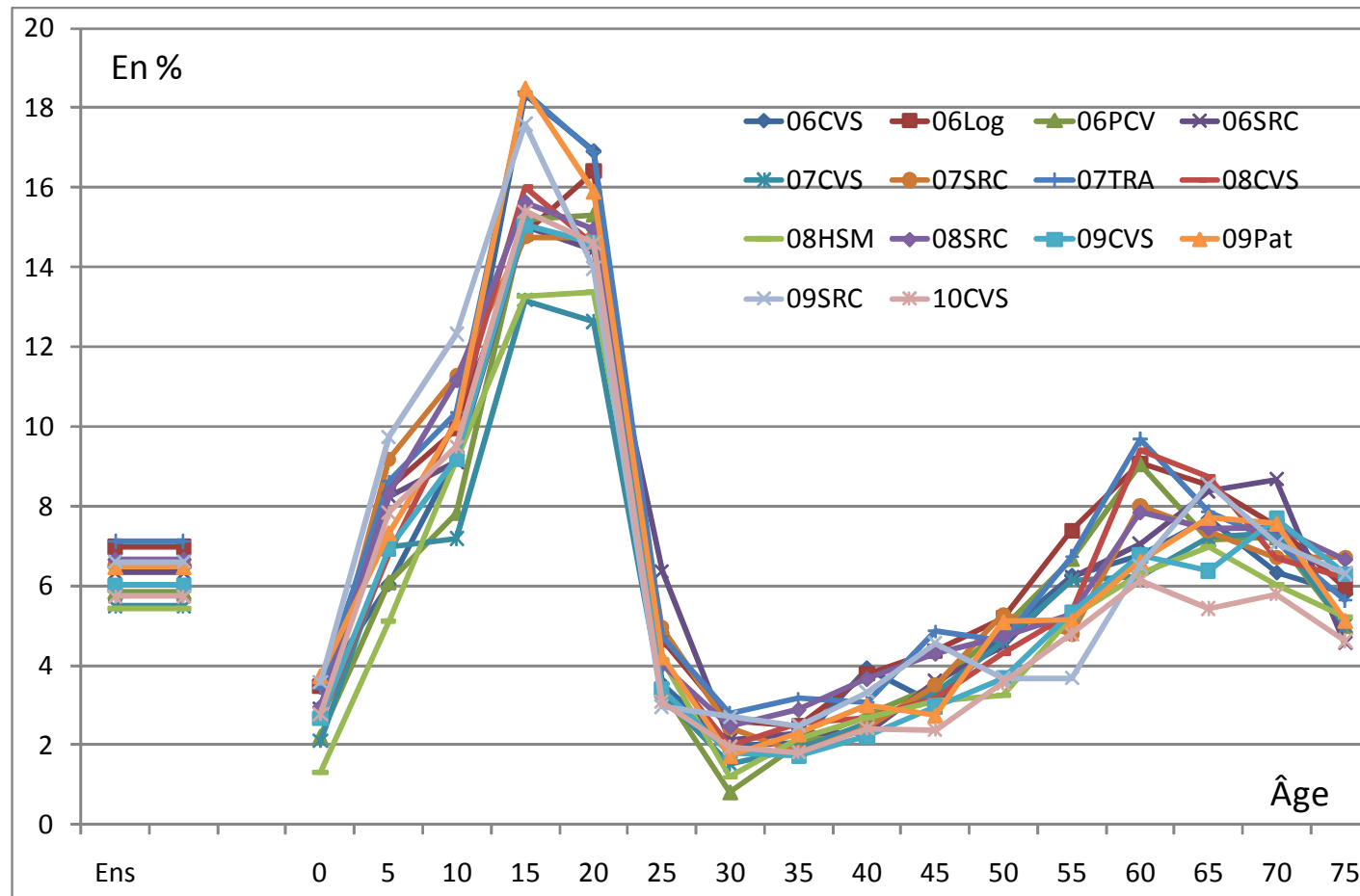
Nom	Année	Enquête	Effectifs
06CVS	2006	Cadre de vie et sécurité	17 858
06Log	2006	Enquête Logement	116 181
06PCV	2006	Enquête permanente sur les conditions de vie	14 294
06SRC	2006	Statistiques sur les ressources et conditions de vie	27 631
07CVS	2007	Cadre de vie et sécurité	43 221
07SRC	2007	Statistiques sur les ressources et conditions de vie	28 279
07TRA	2007	Enquête Transports	49 730
08CVS	2008	Cadre de vie et sécurité	42 383
08HSM	2008	Enquête Handicaps Santé Ménages	76 052
08SRC	2008	Statistiques sur les ressources et conditions de vie	29 300
09CVS	2009	Cadre de vie et sécurité	42 222
09Pat	2009	Enquête Patrimoine	36 254
09SRC	2009	Statistiques sur les ressources et conditions de vie	29 084
10CVS	2010	Cadre de vie et sécurité	39 573
Ensemble			592 062

La fréquence de la multi-résidence

- Par sexe et âge, dans différentes enquêtes
 - Fréquence parmi les répondants
 - Des différences fortes selon les enquêtes
 - Fréquence dans la population
 - En tenant compte des doubles comptes
- Les multi-résidents sont-ils comptés plusieurs fois dans les enquêtes ?
 - Vérification d'après les entrées et sorties dans le panel SRCV
- Des situations très diverses selon l'âge

La multi-résidence dans les enquêtes: entre 5 et 7% des répondants

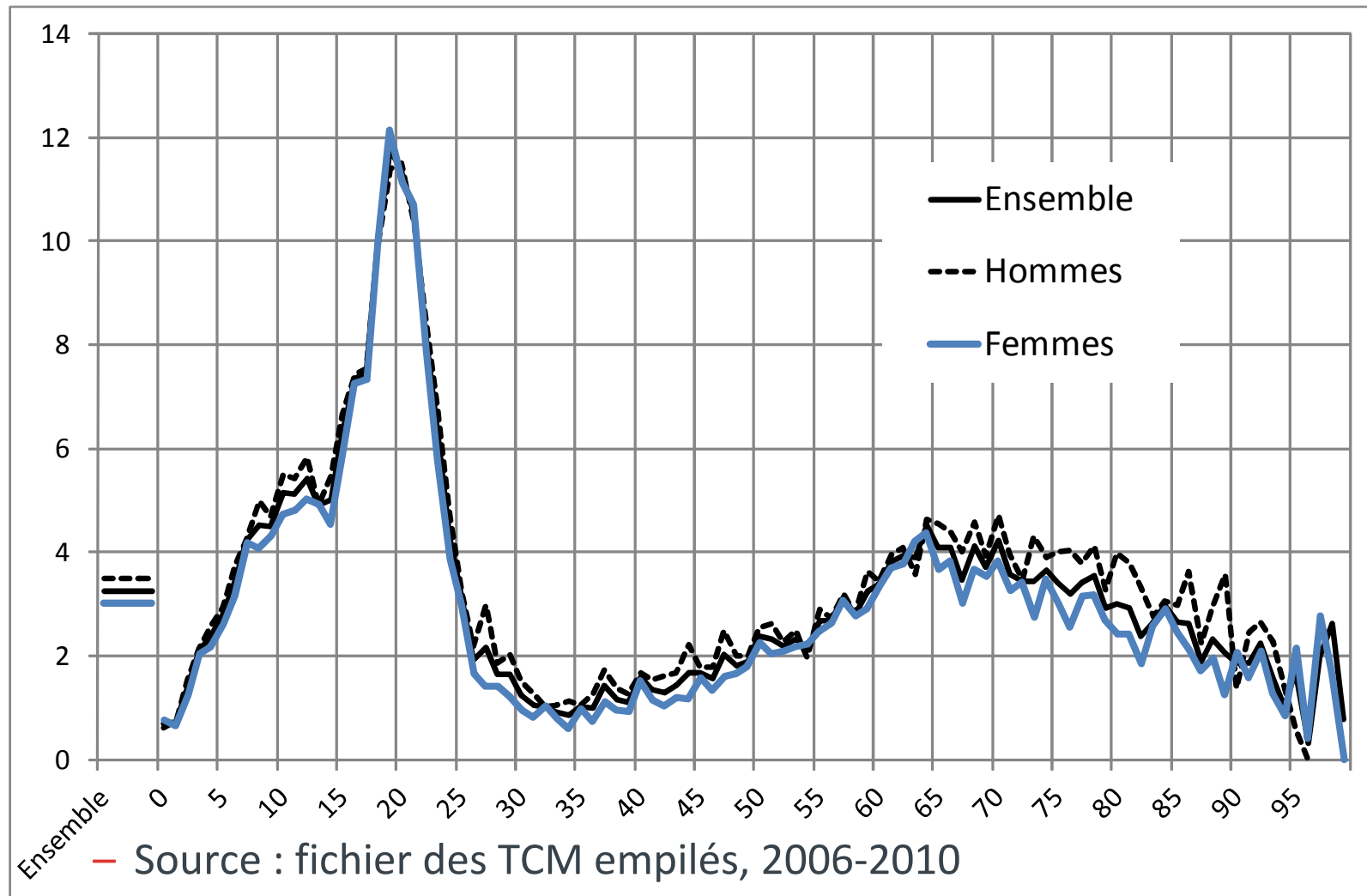
Proportion de *répondants* ayant un autre logement habituel, selon l'âge



— Source : Insee, fichier des TCM empilés.

La multi-résidence dans les enquêtes: entre 3 et 4% des individus

Proportion *d'habitants* ayant un autre logement habituel, selon l'âge (en %)



- Une prévalence importante
 - 3% des habitants, 6% des répondants, 10% des logements concernés par la multi-résidence
- Trois exemples
 - Les personnes recensées comme vivant seules
 - peuvent accueillir des co-résidents ou vivre aussi ailleurs
 - Les familles monoparentales
 - Parent partiellement en couple, enfants partiellement ailleurs
 - La situation familiale des enfants

La proportion de personnes seules

Situation de logement	Nombre de logements		
	Un	Plusieurs	Ensemble
Réside seul	12,5	0,2	12,7
Parfois seul	0,9	0,6	1,5
Jamais seul	84,4	2,4	85,8
Ensemble	96,8	3,2	100,0
Seul dans tous les logements (min)			12,7
Seul à la date de l'enquête (seul)			13,4
Seul dans au moins un logement (Max)			14,2
Seul à l'enquête Emploi 2006-2007			13,3
Seul au recensement de 2007			14,2

Entre 12,7% et 14,2% de personnes seules en 2006-2007

1,5% sont parfois seules

14,2% dans le recensement

Les familles monoparentales

- Comparaison avec le recensement, pour les familles avec au moins un enfant de moins de 18 ans

→ 20% des familles

→ Beaucoup de familles pas tout à fait monoparentales

- 4% : enfants multi-résidents
- 3% : parent partiellement en couple

Familles monoparentales au recensement (en %)			
	1999		16,9
	2008		20,6
Monoparentales dans les enquêtes (2006-10)			
Ensemble			19,9
Dont: parent non en couple et			
- un enfant toujours présent			12,6
- enfants partiellement présents			3,9
Parent partiellement en couple et			
- un enfant toujours présent			1,9
- enfants partiellement présents			1,5

Les situations familiales des enfants



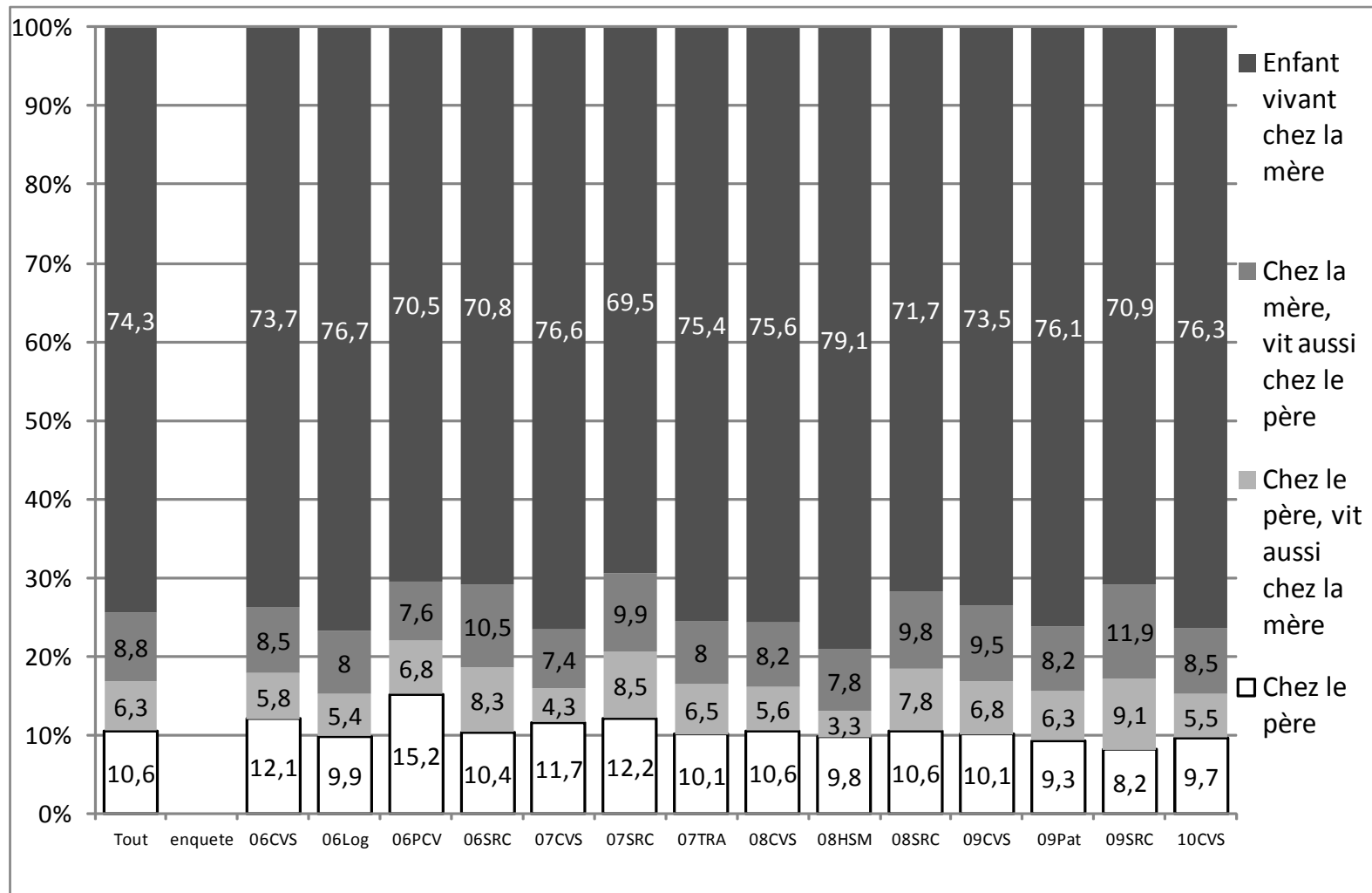
- 2,1% vivent avec leur père ; 2,2% partagent leur temps entre les domiciles de leurs parents séparés (SRCV2004)

Situation familiale des enfants et de leurs parents dans le premier logement et le deuxième logement éventuel	Enfants de moins de 18 ans
Les deux parents, Pas d'autre logement	81,1
Mère, monoparentale, Pas d'autre logement	13,6 {
Mère et beau-père, Pas d'autre logement	
Mère dans un logement, père dans l'autre	4,1
Père, monoparentale, Pas d'autre logement	2,2
Père et belle-mère, Pas d'autre logement	2,1 {
Ne vit pas avec un parent	
	1,3
	0,9
Ensemble	100,0

Pas d'autre logement (ou un autre logement sans parent)

Zoom sur les enfants qui vivent avec un seul de leurs parents séparés (un échantillon de 34 000 enfants)

74,3% des enfants vivent avec leur mère, 10,6% avec leur père, et 15,1% partagent leur temps entre les deux domiciles parentaux



- Comment tenir compte des multi-résidents ?
 - Les apporteurs de ressources
 - Partagent leurs revenus entre leurs ménages
 - Les consommateurs
 - Partagent leur dépenses, ou ont besoin de dépenser dans chacun de leurs logements
- Une estimation de la sensibilité des résultats
 - A partir des revenus estimés
 - Enquête HSM 2008 (imputation spécifique)

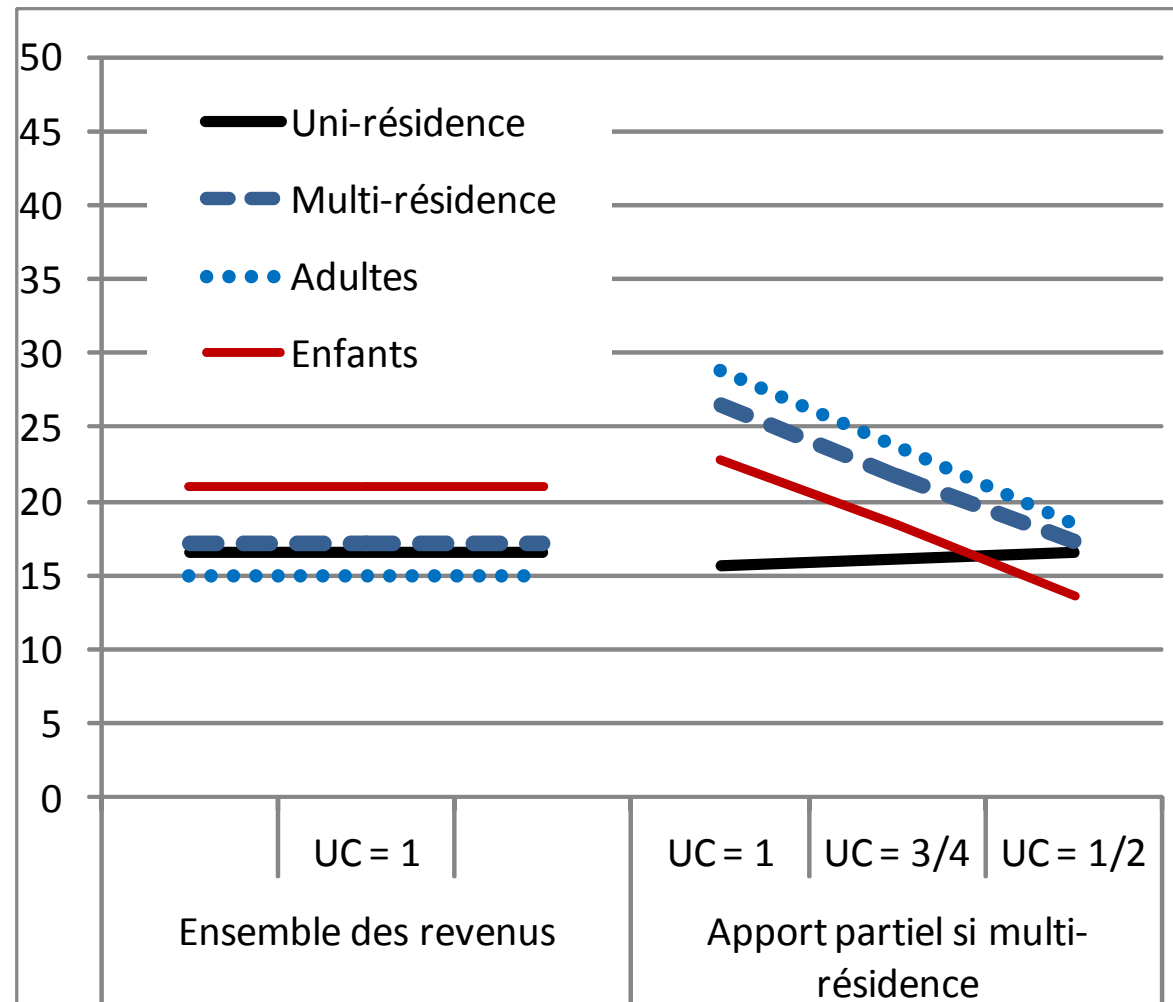
Multi-résidence et niveau de vie

- Proportion de personnes vivant dans un ménage au risque de pauvreté (60% du niveau de vie médian)
 - En comptant tous les membres du ménage et tous les revenus (méthode habituelle)
 - En considérant que les pourvoyeurs n'apportent que la moitié de leurs ressources s'ils vivent aussi ailleurs
 - Selon différentes hypothèses sur les unités de consommation pour les multi-résidents : Consommation complète (facteur 1), ou $\frac{3}{4}$, ou $\frac{1}{2}$ de leur poids normal dans les UC
- Idem pour les ménages à l'aise (disposant de deux fois le niveau de vie médian)

Multi-résidence et niveau de vie

- À gauche, en comptant tous les membres du ménage
- À droite, en ne comptant qu'une partie du revenu, selon les règles choisies pour les unités de consommation

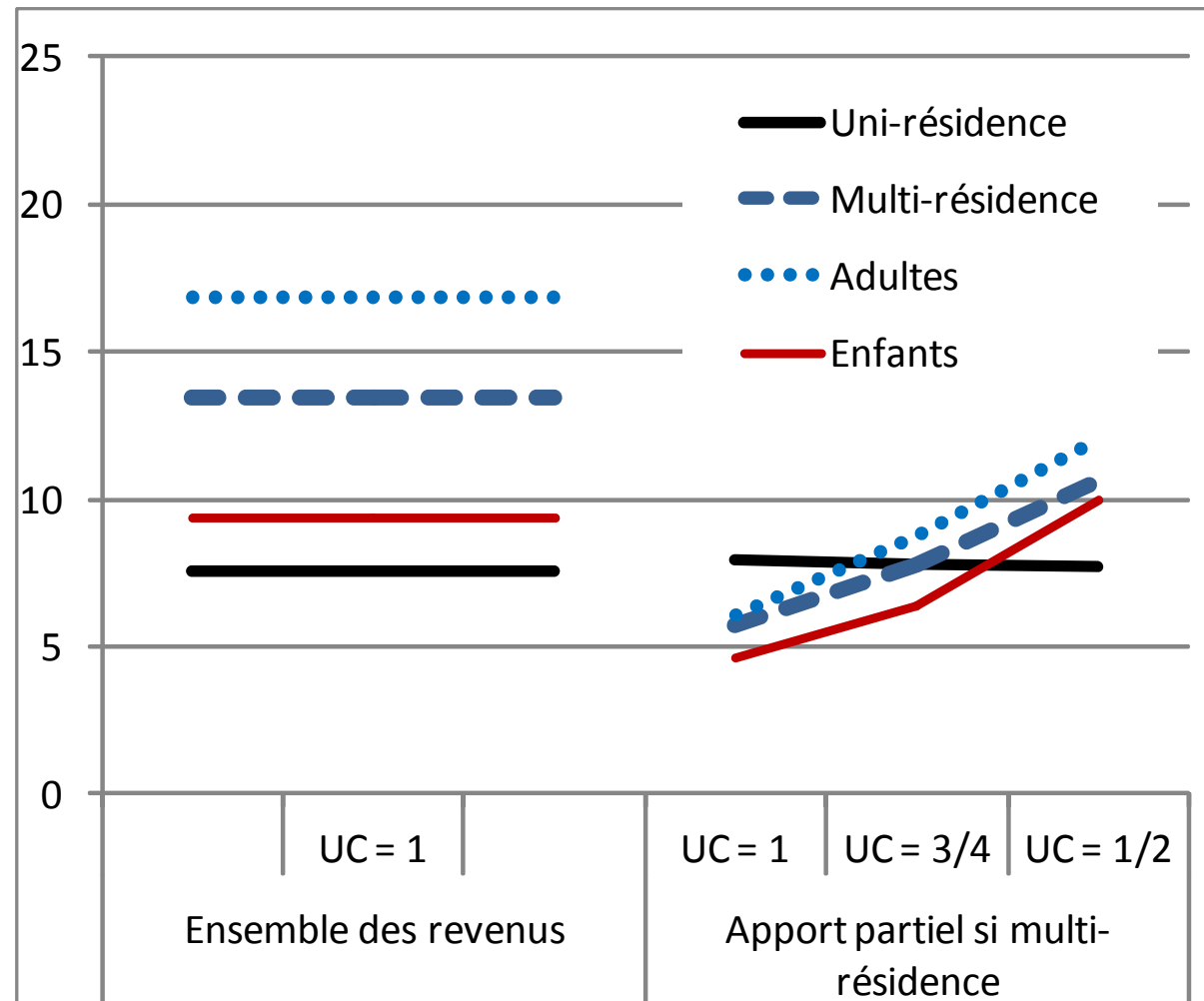
Proportion de personnes disposant de moins de 60% du niveau de vie médian, en %



Multi-résidence et niveau de vie

- À gauche, en comptant tous les membres du ménage
- À droite, en ne comptant qu'une partie du revenu, selon les règles choisies pour les unités de consommation

Proportion de personnes disposant de plus de deux fois le niveau de vie médian, en %



Multi-résidence et niveau de vie

- Des niveaux de vie plus dispersés
 - Plus de ménages pauvres
 - Surestimation du taux de pauvreté avec les doubles comptes des enfants ?
 - Difficultés des ménages avec des adultes multi-résidents, s'ils n'apportent pas toutes leurs ressources
 - Plus de ménages aisés
 - Mais l'effet disparaît si l'on tient compte du partage des ressources (la moitié des ressources des multi-résidents sont pour le ménage)
 - La difficile mesure de la répartition des ressources
 - Des estimations à affiner

Conclusions (1/2)

- Le fichier empilé : des données de cadrage
 - Les données du recensement sont biaisées par les multi-résidences
 - Doubles comptes probables pour les personnes ayant plusieurs logements habituels
 - Trop de personnes seules, trop de familles monoparentales
 - Des données très riches
 - Multi-résidence, avec quelques informations sur l'autre logement
 - Liens familiaux entre habitants du logement
 - Variables de position sociale (diplôme, profession)

Conclusions (2/2)

- Les situations associées à la multi-résidence sont très diverses
 - Situations familiales selon l'âge
 - Situations financières
- Des différences importantes selon les enquêtes
 - Effet de contexte, post-stratification
 - La difficile harmonisation du fichier
- Des enjeux très nombreux : pondération des individus, définition des situations concrètes et construction des indicateurs de base (comme par exemple le niveau de vie)

Références (1/2)

- La multi-résidence des enfants et des adultes en France et en Australie
 - Toulemon Laurent, Pennec Sophie, 2010, “Multi-residence in France and Australia: Why count them? What is at stake? Double counting and actual family situations”, *Demographic Research* 23(1): 1-40. <http://www.demographic-research.org/volumes/vol23/1/>
- Les transitions vers la multi-résidence et les sorties
 - Toulemon Laurent, Pennec Sophie, 2009, “Two-home adults and children: long-lasting or transitory family situation? The case of France”. Communication à la séance Session 501, Unions, families and households, XXVI IUSSP International Population Conference, Marrakech, 27 September – 2 October 2009, 39 pages, <http://iussp2009.princeton.edu/download.aspx?submissionId=93441>
- Les questions pour le recensement
 - Toulemon Laurent, 2010, “Commuters between households”, Chapter 2 in Freguja Ch. Valente P. (eds.), *Measurement of different emerging forms of households and families. Report by the Task Force on Families and Households*, UN-ECE – Eurostat, Conference of European Statisticians, p. 24-43. <http://www.unece.org/stats/documents/ece/ces/2010/47.e.pdf>

Références (2/2)

- Les personnes seules
 - Toulemon Laurent, Pennec Sophie, « Combien de personnes résident seules en France? », *Population et sociétés*, n° 484, 4 pages.
http://www.ined.fr/fr/ressources_documentation/publications/pop_soc/bdd/publication/1570/
- Les projets
 - TOULEMON Laurent, DENOYELLE Thomas, 2011, « La définition des ménages dans les enquêtes françaises : comment tenir compte des multi-résidences ? » Communication à la séance Statistique publique.1, Quarante-troisièmes journées de statistique, Société française de statistique, 24 mai, Gammarth. Tunisie.
<http://jds2011.tn.refer.org/programme.htm>
 - Une enquête « Famille et logements » réalisée avec la vague 2011 du recensement. <http://LiLi-EFL2011.site.ined.fr>
 - Une proposition de pondération des individus des enquêtes de l'Insee
 - Des travaux sur le niveau de vie en tenant compte des multi-résidences
 - Et sur les transitions, en tenant compte de plusieurs vagues de SRCV
- **Merci de votre attention**

Rebut

- Il y a neuf manières de compter les niveaux de vie:
 - 1-2-3 avec tout l'argent dans le ménage,
 - 4-5-6 avec une division par deux de l'apport des PRACT multi
 - 7-8-9 avec une division par deux de l'apport des adultes multi

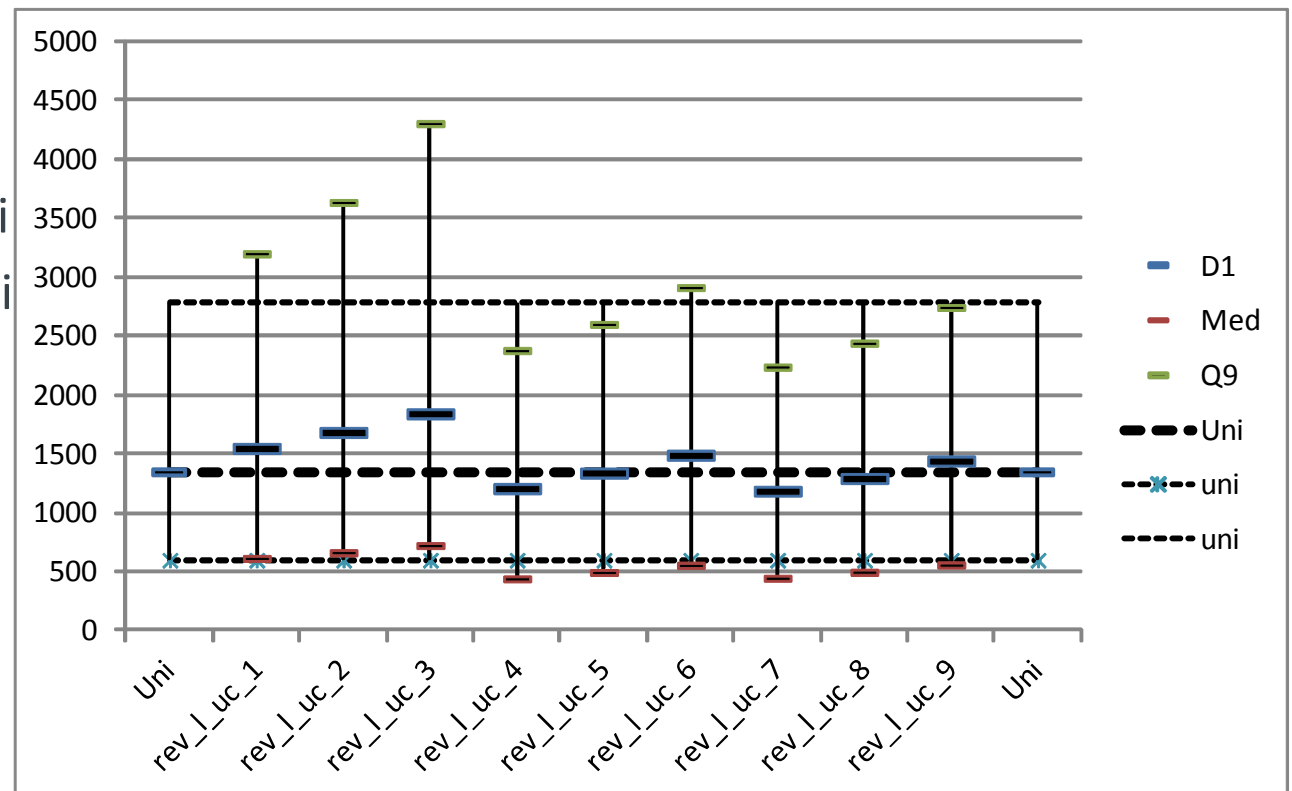
- Ensuite on a :

1;4;7 : uc OCDE

2;5;8 : $\frac{3}{4}$ UC si multi

3-5-9 : $\frac{1}{2}$ UC si multi

Ici D1 M et D9



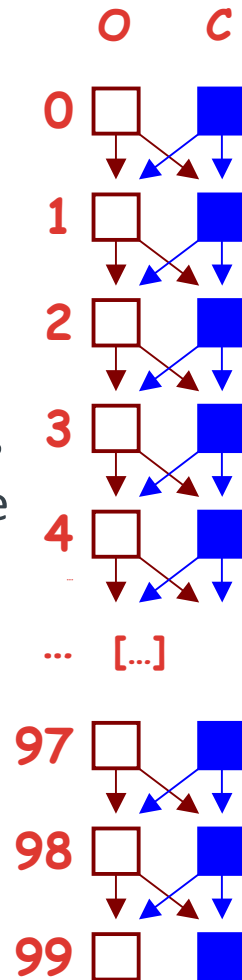
Les multi-résidents sont-ils comptés plusieurs fois dans les enquêtes ?

- Probabilité d'inclusion et risque de double compte
 - Une validation avec les entrées et sorties de la multi-résidence, par sexe et âge, dans SRCV (panel)
 - Ces probabilités ne sont PAS biaisées par des erreurs de pondération, si les groupes sont homogènes
- Comparaison entre les estimations
 - L'estimation issue du modèle est intermédiaire entre les estimations brutes et corrigées des doubles comptes
 - Pour les enfants, les estimations du modèle sont proches des estimations corrigées. Les doubles comptes sont donc probables
 - Ce n'est pas aussi clair pour les adultes
 - Critères de pondération supplémentaires (durée passée dans les logements, type de l'autre logement...)

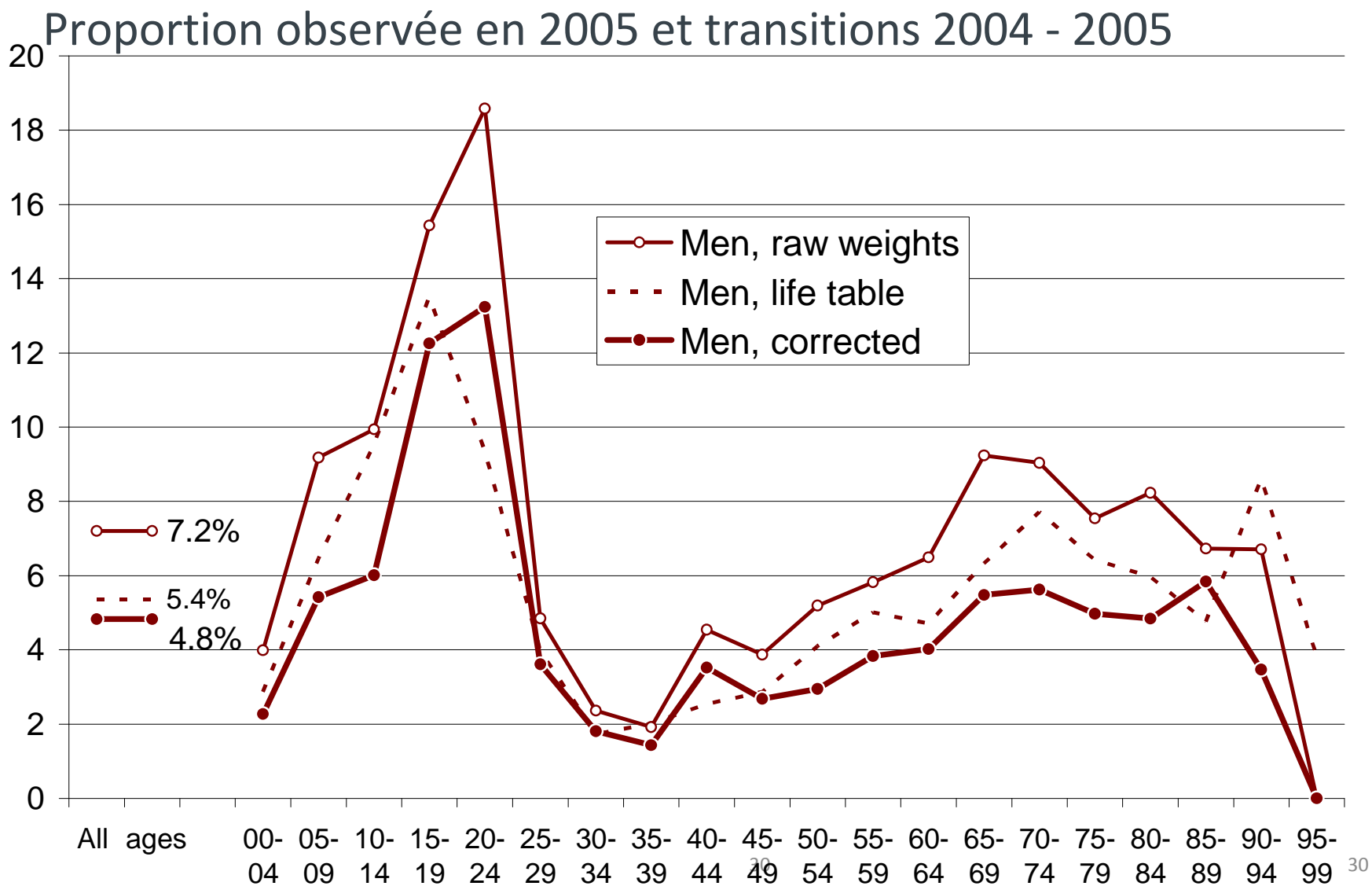
Une estimation fondée sur les changements entre 2004 et 2005 (SRCV)

- 1. Les probabilités de transition (semi-Markovien)
 - Entrée en multi-résidence ($O \rightarrow C$) par sexe et âge $q_{12}(x,s)$
 - Sortie de multi-résidence ($C \rightarrow O$) par sexe et âge $q_{21}(x,s)$
 - **Ces probabilités ne sont PAS biaisées par des erreurs de pondération, si les groupes sont homogènes**
 - Elle varient beaucoup avec les hypothèses faites sur les personnes perdues de vue. Ici nous faisons l'hypothèse que les perdus de vue ont un seule résidence en 2005
- 2. – Prévalence déduite du modèle semi-Markovien

$$\begin{cases} O(0) = 1 \\ C(0) = 0 \\ O(x+1) = O(x) (1 - q_{12}(x)) + C(x) q_{21}(x) \\ C(x+1) = C(x) (1 - q_{21}(x)) + O(x) q_{12}(x) \end{cases}$$



Multi-résidence par âge. Hommes



Multi-résidence par âge. Femmes

